

# LAS HERRAMIENTAS PARA EL ENFOQUE DE REDUCCIÓN DE LAS DESIGUALDADES



## INDICE

Herramienta 1.....	3
Análisis de contexto.....	3
1.    Análisis de contexto de las desigualdades.....	3
2.    Análisis y participación de los grupos en situación más desfavorecida .....	6
Herramienta 2.....	8
Fuentes de información .....	8
Parte 1. Índices compuestos para la medición de la desigualdad .....	8
Parte 2. Indicadores y fuentes de datos disponibles sobre la reducción de las desigualdades .....	11
Herramienta 3.....	14
Diagnóstico de las desigualdades .....	14
1.    Elementos clave para un diagnóstico de las desigualdades.....	14
2.    Algunas herramientas y metodologías de diagnóstico.....	16
Herramienta 4.....	17
Estrategias para la reducción de las desigualdades .....	17
Herramienta 5.....	21
Pautas para la elaboración de indicadores de la reducción de las desigualdades .....	21
1.    Consideraciones generales.....	21
2.    Elementos clave para definir indicadores de desigualdad .....	23
3.    El proceso de cómo medir la desigualdad .....	24
4.    Algunos ejemplos prácticos.....	26
Herramienta 6.....	29
Diálogo entre actores como medida de acción y medición para abordar las desigualdades .....	29
1.    Preguntas Frecuentes sobre “diálogo entre actores”.....	29
2.    Lista de comprobación para reflexionar en el diseño sobre “diálogo entre actores” .....	31
Herramienta 7.....	33
El Marcador AECID de reducción de las desigualdades.....	33
1.    ¿Qué es un marcador de desigualdad y por qué es necesario? .....	33
2.    El marcador de desigualdad de la AECID.....	33
3.    ¿Cómo se utiliza el marcador?.....	34



## Herramienta 1. Análisis de contexto

- Esta herramienta propone un breve diagnóstico interno de la AECID, que servirá para identificar el estado de situación en torno a los factores y expresiones de la desigualdad. Constituye un punto de partida para consultar fuentes de información, detectar problemáticas de interés e iniciar un diagnóstico (ver Herramienta 3).
- Contribuye de manera significativa a los dos criterios de análisis del enfoque de reducción de las desigualdades de la AECID (Criterio 1 y Criterio 2).
- Consta de dos partes:
  1. Análisis de contexto de las desigualdades
  2. Análisis y participación de los grupos en situación desfavorecida
- En su conjunto, estas dos herramientas nos permiten obtener un diagnóstico breve para diseñar, implementar o evaluar la necesidad de incluir acciones en nuestras intervenciones tales como: líneas de base, investigaciones y/o diagnóstico en profundidad, análisis con técnicas cualitativas de participación (entrevistas, grupos focales y otros), espacios de diálogo entre actores, apoyo a sistemas estadísticos y/o actores que generan datos, etc.

### 1. Análisis de contexto de las desigualdades

Esta herramienta permite analizar y entender la situación de las desigualdades desde el inicio. Para ello, se basa en unas preguntas 'guía' para el análisis de contexto desde una mirada multidimensional, poniendo énfasis en las brechas de desigualdad.

El análisis de contexto se organiza en torno a tres áreas clave (las preguntas nos guían para definir estos contenidos):

- Análisis general de las expresiones de la desigualdad: de qué y entre quienes.
- Análisis de las tendencias y los impulsores de las desigualdades en el ámbito político y socioeconómico de la intervención.
- Información para un análisis general/macro de contexto sobre desigualdades (con indicadores tales como PALMA, GINI o similares) y posibles medidas indirectas de la desigualdad (tales como calidad y equipamiento de la vivienda, acceso a servicios, etc.).

## H1.1 Preguntas Guía sobre el contexto de desigualdades de una intervención AECID

ÁREAS Y PREGUNTAS DE CONTEXTO	Si	No	Comentarios / Descripción ¿Cuál?
Disponibilidad de/acceso a información para analizar la desigualdad desde una visión multidimensional			
¿Existen fuentes de datos y/o informes elaborados sobre desigualdad en el país, región o sector a abordar, desagregados por sexo, edad, etnia, discapacidad y clase social?			
¿Encuentro información fácil y clara sobre la redistribución económica, y el crecimiento económico del país, región o sector poblacional?			
Los niveles de desigualdad en el país y sus causas	Si	No	Comentarios / Descripción ¿Cuál?
¿He comprobado si existen datos sobre los índices relacionados con las desigualdades económicas en ese territorio? Ejemplos: índice Gini, Palma Lorenz, Theil; Descomposición de la desigualdad por fuentes de ingreso; Descomposición de la desigualdad por grupos de población			
¿He comprobado si información sobre la distribución primaria de la renta para entender las desigualdades de ingresos relacionado con el mercado laboral (en concreto lo relacionado con políticas de empleo productivo y trabajos decente)? Ejemplos: analizar la desigualdad salarial; la distribución de ganancias; el acceso al mercado laboral; la informalidad, etc			
¿He comprobado si información sobre la distribución primaria de la renta para entender las desigualdades de riqueza? Ejemplos: índice de activos; propiedad de la tierra; rentabilidad de los activos financieros; índice de riqueza; comparación riqueza del 1% superior, 0,1%, 0,01%, etc.			
¿He comprobado si información sobre la distribución secundaria de la renta para entender si corrigen (o no) de las causas desigualdad económica (en concreto, lo relacionado con las políticas fiscales para la redistribución y la tributación progresiva)? Ejemplos: análisis de impuestos directos e indirectos, análisis de reformas fiscales, análisis del ingreso y del gasto público,			

<p>¿He comprobado si información sobre la distribución terciaria de la renta para entender las disparidades de acceso a bienes y servicios públicos, como educación, salud o nutrición, energía, agua, transporte y otros servicios esenciales? Ejemplos: análisis de políticas y legislación que generen obstáculos; prácticas discriminatorias para acceder al empleo, servicios o generación de ingresos o desigualdad espacial (distribución geográfica de servicios públicos), etc..</p>			
<p>¿He comprobado si información sobre las normas sociales discriminatorias y percepciones/medidas subjetivas de desigualdad(prejuicios, discriminación y exclusión social) para entender la desigualdad social y la discriminación? Ejemplos: analizar la movilidad social e intergeneracional, discriminación racial o étnica, marginación política, desigualdades de género, datos educativos sobre las generaciones precedentes, métodos de selección y acceso a la judicatura o puestos en la administración pública, percepciones o medidas subjetivas sobre discriminación, testimonios de grupos discriminados, políticas de inclusión social y diversidad cultural...</p>			
<p>¿He comprobado si información sobre la participación política de las OSC y de los grupos tradicionalmente excluidos para entender la desigualdad política? Ejemplos: la participación política de los grupos tradicionalmente excluidos si existe un funcionamiento de participación eficaz de las OSC y cómo son las normas de transmisión intergeneracionales de las desigualdades)</p>			
<p>El nivel de compromiso de reducir las desigualdades en las estrategias o planes nacionales o sectoriales, los acuerdos con donantes y los programas nacionales</p>	Si	No	Comentarios / Descripción ¿Cuál?
<p>¿Los actores clave de mi intervención (ej. entidades del gobierno, administración pública, entidades locales, organizaciones de la sociedad civil...) utilizan o hacen referencia a algunas cifras clave sobre la desigualdad en sus informes, planes u otros documentos?</p>			
<p>¿Las principales políticas públicas, planes o programas de referencia que afectan a mi intervención contemplan como objetivo incidir en desigualdad y/o referencian un diagnóstico sobre esta temática?</p>			

Fuente: elaboración propia basado en diagnósticos (DIA, AFD y ACEIR).

## 2. Análisis y participación de los grupos en situación más desfavorecida

El mapeo de información es una herramienta muy útil que nos permite:

- Conocer qué actores trabajan para la reducción de la desigualdad en nuestro contexto (ya sea publicando informes/investigación, ya sea trabajando con grupos en situación de vulnerabilidad) y también reflexionar sobre posibles actores que se oponen (abiertamente o de hecho) a la reducción de la desigualdad;
- Identificar qué información acerca de las cuestiones relacionadas con las desigualdades está disponible, qué tipo de datos (cuantitativos y cualitativos), y en qué niveles (comunitario, local, regional, nacional, internacional, etc.);
- Identificar espacios de diálogo existentes sobre las desigualdades (o con potencial para la inclusión de estas temáticas) tanto con las instituciones como con las OSC.

Se organiza en torno a tres áreas clave:

- ① Análisis (participativo, en la medida de lo posible) de aquellos grupos de población que puedan estar en situación desfavorecida o en riesgo de exclusión: es necesario preguntarse quiénes son, dónde se encuentran y cómo se puede llegar a ellos/as).
- ② Análisis de grupos de referencia y grupos de población privilegiada.
- ③ Análisis (participativo, en la medida de lo posible) de los factores de desigualdad que afectan a este o a los grupos (económicos, sociales, geográficos, políticos, de edad, de etnia, etc.): análisis de cómo las desigualdades que inciden sobre éste o esos grupos inciden (o no) sobre la población general.

Se propone elaborar una matriz para incorporar la información sobre los informes, fuentes de información, actores y organizaciones o instituciones vinculados a la temática.

H1.2 Mapeo de actores: fuentes de información y/o trabajo en reducción de las desigualdades

MATRIZ DE INFORMACIÓN					
País/ Contexto:				Fecha de actualización:	
<b>1. ACTORES QUE GENERAN DATOS /INFORMACIÓN</b>					
Entidad/ Institución (nombre, teléfono, contacto)	Nivel de intervención (Región/País /Departamento/	Tipo de relación con la AECID <sup>1</sup>	Qué datos generan (ej. estadísticas, encuestas, informes...)	¿Qué información ofrece sobre desigualdad? (ej. en qué área o sector de la desigualdad, sobre qué grupo/s de referencia...)	Fuente de información
<b>2. ACTORES QUE TRABAJAN CON GRUPOS DESFAVORECIDOS</b>					
Entidad/ Institución (nombre, teléfono, contacto)	Nivel de intervención (Región/País /Departamento/	Tipo de relación con la AECID	Qué actividad realiza (ej. incidencia, sensibilización, trabajo comunitario...)	¿Realizan trabajo específico sobre desigualdad? (ej. en qué área o sector de la desigualdad, sobre qué grupo/s de referencia...)	Qué publican
<b>3. ESPACIOS DE DIALOGO DE ACTORES SOBRE DESIGUALDAD</b>					
Nombre del Foro, Alianza o Mesa de diálogo (nombre, teléfono, contacto)	Nivel de intervención (Región/País /Departamento/	Tipo de relación con la AECID	Qué actividad realiza (ej. incidencia, sensibilización, trabajo comunitario...)	¿Realizan trabajo específico sobre desigualdad? (ej. en qué área o sector de la desigualdad, sobre qué grupo/s de referencia...)	Qué publican

<sup>1</sup> Ejemplos: si existe un contrato, un convenio o un “Memorándum de entendimiento”, si es una ONG con financiación AECID, si es una agencia donante, si es un foro en el que participa la AECID, si es una mesa de donantes, etc.



## Herramienta 2. Fuentes de información

- Esta herramienta propone una relación de fuentes de información que permiten consultar y acceder a datos de utilidad para entender y dimensionar algunas de las expresiones de la desigualdad en cada contexto.
- Contribuye de manera significativa a los dos criterios de análisis del enfoque de reducción de las desigualdades de la AECID (Criterio 1 y Criterio 2).
- Consta de dos partes:
  1. Índices compuestos para la medición de la desigualdad
  2. Indicadores y fuentes de datos de utilidad
- Estas fuentes de información nos permiten obtener medidas y realizar comparativas. Además, sirven para dimensionar las brechas de desigualdad, especialmente las económicas.

### Parte 1. Índices compuestos para la medición de la desigualdad

Los índices compuestos dan información a un nivel macro sobre la desigualdad económica (nacional, provincial o departamental), lo que generalmente no es el nivel de intervención de la AECID. Siempre es útil partir de estos índices para el análisis de contexto y tener una idea de la situación global. Para nuestra intervención es necesario profundizar y explorar medidas indirectas de las desigualdades: calidad y equipamiento de la vivienda, acceso a servicios (agua, electricidad, salud, educación, etc.) y para ello, se recomienda utilizar la Herramienta 2.

La desigualdad es demasiado compleja para ser captada por un solo indicador; más aún la desigualdad como una realidad multidimensional y relacional. Por eso, la mayoría de las iniciativas se han centrado en la construcción de índices compuestos (agregando variables) y en la comparación entre niveles de ingreso y riqueza.

Algunos de estos índices o medidas son los siguientes:

Medidas	Tipo de desigualdad que mide	Definición	Ventajas e inconvenientes
Gini	distribución de ingresos y riqueza	participación acumulada de un % de la población	representable gráficamente; analizable por deciles; poco sensible en los extremos
Palma	brecha ricos/pobres	ingreso de 10% más rico/ 40% más pobre	muy simple; información limitada
10/90	brecha ricos/pobres	ingreso de 10% más rico/ otro 90%	muy simple; información limitada



Theil	distribución de ingresos y riqueza	distancias entre los ingresos en las diferentes partes de la distribución de los ingresos	rico en información sobre los extremos de la distribución; bastante complejo
Atkinson	distribución de ingresos y riqueza	% del ingreso total que se debe transferir para lograr más equitatividad	rico en información sobre la parte baja de la distribución; bastante complejo

Fuente: elaboración propia

De todos estos índices, el más popular es el índice Gini<sup>2</sup> (IG), que es usado de forma común tanto dentro como fuera de los ámbitos de la investigación y la cooperación.

### ¿Qué nos dice el Índice de Gini (IG)?

- ⊕ Muestra la desigualdad dividiendo a la población en cuantiles después de clasificar a los miembros del más pobre al más rico. Para ello, compara las proporciones acumuladas de la población con las proporciones acumuladas de los ingresos que perciben, y oscila entre 0 (igualdad perfecta) y 1 (desigualdad perfecta). Frecuentemente, el IG se multiplica por cien para facilitar su interpretación. En la práctica, el Gini se ubica entre 0.30 (los países más igualitarios) y 0.60 (los más desiguales).
- ⊕ El Gini puede calcularse sobre ingresos brutos (Gini «de mercado»), ingresos disponibles después de impuestos y transferencias, o ingresos que integran también el valor de los servicios públicos (ej. salud, educación...) a los cuales la población tiene acceso. Se utiliza para analizar si los impuestos y transferencias, así como los servicios públicos, tienen un efecto corrector y reductor de las desigualdades en las sociedades.
- ⊕ El índice se construye para centrarse en aquellas partes de la distribución en las que suele disponerse de información de calidad. Dada la escasa fiabilidad de los datos en los extremos del espectro de ingresos (sobre todo en el extremo más rico), los cambios que se producen en los segmentos más pobres y ricos de la población suelen estar infrarrepresentados y por eso se utilizan otras informaciones complementarias.
- ⊕ Es más sensible a las variaciones en el centro de la distribución de la renta que a los cambios en las colas superior e inferior.

### ¿Qué otros índices nos ofrecen información sobre desigualdades?

Para reducir la falta de sensibilidad del índice de Gini en los extremos, a menudo se utilizan métodos complementarios, como, por ejemplo, los porcentajes de renta que corresponden a la parte superior e inferior de la distribución. Los que suelen considerarse son:

- El 40% inferior (de acuerdo con la meta 10.1 del ODS 10) y el 20%, el 10% o incluso el 1% superior para centrarse en la interesante dinámica entre los grupos de la parte superior.

<sup>2</sup> El coeficiente Gini proporciona una herramienta sencilla para clasificar a los países y supervisar los niveles de desigualdad a lo largo del tiempo. Normalmente mide la desigualdad en la distribución de ingresos, aunque también se puede usar también para otras desigualdades como las de consumo, de patrimonio, de acceso a servicios (salud, educación...). Se puede acceder a consultar el IG en el siguiente enlace: <https://wid.world/news-article/gini-coefficients-available/>

- El S80/S20 es la relación entre los ingresos medios del 20% más rico y el 20% más pobre.

Algunos índices relacionados con estas mediciones son:

- Índice Palma: mide la brecha ricos/pobres. Compara el ingreso de los 10% más ricos/ 40% más pobres. La información se considera de interés, pero limitada.
- Índice 10/90: Similar al índice Palma, en este caso compara el ingreso de los 10% más ricos con el otro 90% de la población.
- Índices que miden la distribución de ingresos y riqueza: Son algo complejos para su uso de forma popular (uso estadístico) y tratan de dar información sobre los extremos. El índice Theil que analiza las distancias entre los ingresos en las diferentes partes de la distribución de los ingresos. Y el índice Atkinson que mide el % del ingreso total que se debe transferir para lograr más equitatividad

Estos índices compuestos están centrados en la medición de las desigualdades de ingresos y riqueza. Para superar este enfoque, se han desarrollado otras iniciativas para medir la desigualdad multidimensional, tales como:

- [Índice de Compromiso con la reducción de la desigualdad](#) (Índice CRI)  
“Clasifica los esfuerzos de los gobiernos en función de las medidas que toman en tres ámbitos o pilares clave (medidas para la reducción de las desigualdades): gasto social, fiscalidad y empleo/trabajo. Mide los efectos de las políticas sociales de los Estados” (OXFAM, 2022:2). La desventaja de este índice es que su producción no es anual.
- [El índice de Desarrollo Humano ajustado por desigualdad](#) (IHDI, siglas en inglés (/ IDH- D, en siglas en castellano). Este índice es el IDH “corregido” al incorporar la variable de desigualdad. El IDH es una medida resumida de los logros medios en dimensiones clave del desarrollo humano: una vida larga y saludable, tener conocimientos y un nivel de vida digno. “Esta medida geométrica es ajustada a la desigualdad: descontando el valor medio de cada dimensión según su nivel de desigualdad. El valor del IHDI es igual al valor del IDH cuando no hay desigualdad entre las personas, pero cae por debajo del valor del IDH a medida que aumenta la desigualdad”. Se puede decir este índice que captura las pérdidas en desarrollo humano dada la desigualdad en salud, educación e ingreso. Entre sus limitaciones, es su dependencia de estadísticas nacionales con poca actualidad en su publicación y de calidad variable.
- [Índice de Pobreza Multidimensional Global \(IPM\)](#). Es una medición de la pobreza que refleja tanto la incidencia de la pobreza multidimensional (la proporción de personas en una población que son pobres multidimensionales), y su intensidad (el número promedio de carencias que cada persona pobre experimenta al mismo tiempo). Se puede utilizar para crear una imagen completa de las personas que viven en la pobreza, y permite hacer comparaciones tanto entre los países, las regiones y el mundo, y dentro de los países por grupo étnico, la ubicación urbana / rural, así como otras características de los hogares y de la comunidad.
- Índice de Desigualdad de Género (IDG). Es una medida compuesta que captura las disparidades de género en tres dimensiones fundamentales del desarrollo humano: salud reproductiva, empoderamiento y participación en el mercado laboral. El IDG refleja la pérdida de logros en un país debido a la desigualdad entre mujeres y hombres. Cuanto mayor es el

valor del IDG, mayor es la desigualdad de género. Las tres dimensiones principales que evalúa el IDG son salud reproductiva, empoderamiento y participación en el mercado laboral.

- Índice de pobreza energética (IPE). Es una medida utilizada para evaluar el grado en que las personas o los hogares tienen dificultades para acceder a servicios energéticos esenciales, como calefacción, refrigeración, iluminación y otros servicios necesarios para mantener un nivel de vida adecuado. La pobreza energética se manifiesta cuando una parte significativa de los ingresos de un hogar se destina al pago de facturas energéticas, o cuando no se puede mantener una temperatura adecuada en el hogar, entre otros factores. Se compone de variables como el porcentaje de ingresos del hogar destinado a pagar las facturas energéticas, el nivel de ingresos del hogar, la eficiencia energética de la vivienda o el nivel y calidad de acceso confiable y asequible a los servicios energéticos necesarios.
- Índice de Vulnerabilidad Social (IVS). Es una medida utilizada para identificar y cuantificar la vulnerabilidad de comunidades o poblaciones específicas a diferentes tipos de riesgos, como desastres naturales, crisis económicas, y problemas de salud pública. Este índice evalúa varios factores que pueden afectar la capacidad de una comunidad para prepararse, responder y recuperarse de estos eventos adversos. Entre los factores comúnmente incluidos en el IVS se encuentran los socio-económicos, demográficos. De salud, infraestructura y entorno físico (proximidad a áreas de riesgo, calidad del medio ambiente, etc.

## Parte 2. Indicadores y fuentes de datos disponibles sobre la reducción de las desigualdades

Los índices compuestos pueden darnos una información adecuada para el diagnóstico de partida. (análisis de contexto). Si embargo, necesitamos indicadores específicos para intervenciones AECID que puedan servirnos de referente para el contexto específico de nuestra intervención y como posibles fuentes de datos para el seguimiento y evaluación.

Además, existen publicaciones e informes entidades que se publican con determinada periodicidad y que nos puede servir de referencia para los análisis de contexto de nuestra intervención o ejemplos para conducir investigaciones y diagnósticos.

La fuente más completa de datos sobre la reducción de las desigualdades es la siguiente:

WID (World Inequality Database),  
base de datos de la riqueza y los  
ingresos mundiales

<http://wid.world>

Además, la siguiente lista incluye algunas de las fuentes de datos más comunes para variables relacionadas con distintos ámbitos de las desigualdades.<sup>3</sup>

Afrobarometer

[www.afrobarometer.org](http://www.afrobarometer.org)

Banco Mundial, datos

<https://datos.bancomundial.org>

Brookings, World Poverty Clock  
prospects

<http://worldpoverty.io/>

<sup>3</sup> Algunas páginas sólo se encuentran disponibles en inglés.

Carga mundial de morbilidad	<a href="http://www.healthdata.org/gbd/data">http://www.healthdata.org/gbd/data</a>
CEPAL, estadísticas	<a href="https://www.cepal.org/es/temas/estadisticas">https://www.cepal.org/es/temas/estadisticas</a>
Commitment to Equity (CEQ) Institute, Universidad de Tulane	<a href="http://commitmenttoequity.org">http://commitmenttoequity.org</a>
Encuestas demográficas y de salud (DHS, por sus siglas en inglés)	<a href="http://dhsprogram.com/Data">http://dhsprogram.com/Data</a>
Gallup Analytics	<a href="https://www.gallup.com/home.aspx">https://www.gallup.com/home.aspx</a>
Health Equity Assessment Toolkit (HEAT)	<a href="https://whoequity.shinyapps.io/HEAT/">https://whoequity.shinyapps.io/HEAT/</a>
Índice de Compromiso contra el Hambre y la Nutrición (HANCI)	<a href="https://archive.ids.ac.uk/hanci/www.hancindex.org/hanci/index.html">https://archive.ids.ac.uk/hanci/www.hancindex.org/hanci/index.html</a>
Índice de Desarrollo Humano (IDH)	<a href="https://dhsprogram.com/Data/">https://dhsprogram.com/Data/</a>
Índice de Estados Frágiles del Fondo para la Paz	<a href="http://fundforpeace.org">http://fundforpeace.org</a>
Informe Población 2024 FNUAP: Eliminar las desigualdades en materia de salud y derechos sexuales y reproductivos	<a href="http://www.unfpa.org/swp2024-spanish-240405-web.pdf">swp2024-spanish-240405-web.pdf (unfpa.org)</a>
ITU / ITC World Telecommunication / OTC Indicators Database	<a href="https://www.itu.int/en/ITU-D/Statistics/Pages/stat/default.aspx">https://www.itu.int/en/ITU-D/Statistics/Pages/stat/default.aspx</a>
Latinobarómetro	<a href="https://www.latinobarometro.org/lat.jsp">https://www.latinobarometro.org/lat.jsp</a>
NNUU, Base de datos mundial sobre la violencia contra la mujer	<a href="http://evaw-global-database.unwomen.org/40">http://evaw-global-database.unwomen.org/40</a>
NNUU, Encuesta sobre Tendencias Delictivas, Oficina de las Naciones Unidas contra la Droga y el Delito	<a href="https://www.unodc.org/unodc/en/data-and-analysis/United-Nations-Surveys-on-Crime-Trends-and-the-Operations-of-Criminal-Justice-Systems.html">https://www.unodc.org/unodc/en/data-and-analysis/United-Nations-Surveys-on-Crime-Trends-and-the-Operations-of-Criminal-Justice-Systems.html</a>
NNUU Informe de Seguimiento de la Educación en el Mundo	<a href="https://www.education-inequalities.org/">https://www.education-inequalities.org/</a>
NNUU, Objetivos de Desarrollo Sostenible (ODS)	<a href="https://unstats.un.org/sdgs/indicators/database/">https://unstats.un.org/sdgs/indicators/database/</a>
NNUU, Nacidos vivos por sexo	<a href="http://data.un.org/Data.aspx?d=POP&amp;f=tableCode%3a4">http://data.un.org/Data.aspx?d=POP&amp;f=tableCode%3a4</a>
OCDE, Base de datos sobre género, instituciones y desarrollo, 2011-2014	<a href="https://stats.oecd.org/index.aspx?datasetcode=GI1DDB2014">https://stats.oecd.org/index.aspx?datasetcode=GI1DDB2014</a>
OCDE, Oficina de Instituciones Democráticas y Derechos Humanos (Hate crime reporting)	<a href="http://hatecrime.osce.org">http://hatecrime.osce.org</a>
Observatorio Mundial de la Salud	<a href="http://www.who.int/gho">http://www.who.int/gho</a>
OMS/UNICEF Programa conjunto de monitoreo del abastecimiento de Agua, Saneamiento e Higiene (JMP)	<a href="https://washdata.org/data/household#!/">https://washdata.org/data/household#!/</a>
Organización Internacional del Trabajo (OIT)	<a href="https://www.ilo.org/data-and-statistics">https://www.ilo.org/data-and-statistics</a>
Organización Internacional del Trabajo (OIT), ILO Stat	<a href="https://ilostat.ilo.org">https://ilostat.ilo.org</a>
Pew Research Centre, Encuestas sobre religión	<a href="http://www.pewforum.org/datasets/">http://www.pewforum.org/datasets/</a>
Prindex, iniciativa del Overseas Development Institute (ODI) y la Alianza Mundial por la Tierra	<a href="https://www.prindex.net/reports/">https://www.prindex.net/reports/</a>

Proyecto Global de Consumo e Ingresos	<a href="http://gcip.info/">http://gcip.info/</a>
WIDE (World Inequality Database on Education), Base de datos sobre la desigualdad mundial en la educación	<a href="https://www.education-inequalities.org">https://www.education-inequalities.org</a>
WVS (World Values Survey), Encuesta mundial de valores	<a href="http://www.worldvaluessurvey.org/">http://www.worldvaluessurvey.org/</a>

Para nuestra intervención importante consultar también las estadísticas nacionales del contexto de intervención, puede ser la fuente más útil para conseguir datos a nivel subnacional (y , a veces, el nivel local), que son el nivel de intervención de la AECID (ej. estadísticas de educación o de salud), y encontrar “aproximaciones” de variables de aspectos en los que puede no existir medición pero pueden ser de interés para nuestra intervención (ej. ingresos familiares, sustituidos por datos sobre la calidad de la vivienda).



## Herramienta 3. Diagnóstico de las desigualdades

- Esta herramienta permite, una vez consultada la información disponible y analizado el contexto, realizar un diagnóstico de las desigualdades y orientar la definición de los problemas a los objetivos de la intervención garantizando, además, que la intervención está dirigida a los grupos que más necesitan el apoyo.
- A diferencia del análisis de contexto y la consulta de índices y datos sobre las desigualdades, el diagnóstico implica evaluar e interpretar la información para reconocer y significar las áreas donde existen desigualdades significativas, así como las causas y consecuencias de estas disparidades.
- Contribuye de manera significativa a los dos criterios de análisis del enfoque de reducción de las desigualdades de la AECID (Criterio 1 y Criterio 2) y sirve de puente hacia los criterios de acción (Criterio 3 y Criterio 4).
- Consta de dos partes:
  1. Elementos clave del diagnóstico
  2. Presentación de algunas de las herramientas más relevantes para llevar a cabo un diagnóstico.

### 1. Elementos clave para un diagnóstico de las desigualdades

El diagnóstico de las desigualdades ha de ser un ejercicio fundamentado en los datos y orientado a la búsqueda de opciones de intervención.

<b>Elementos clave Diagnóstico de las desigualdades</b>	
<b>Definición del alcance</b>	<p><b>Ámbito de actuación y desigualdad de qué</b></p> <p>Es necesario desde un principio tener claridad sobre en qué ámbito de desigualdad (o de desigualdades) se quiere incidir.</p> <p>Acotamos para que en la formulación podamos definir cuál es la estrategia que se va a seguir: abordar la desigualdad de ingresos, abordar disparidades en el acceso a servicios públicos (educación, salud, etc.), abordar las normas discriminatorias (como género, discapacidad, étnico, religiosas, etc.).</p>
<b>Identificación de grupos relevantes</b>	<p><b>Análisis de población y desigualdad entre quienes</b></p> <p>La desigualdad es un concepto relativo, que implica una comparativa entre grupos. Por ello, es necesario definir entre qué grupos se quiere reducir la desigualdad. En muchos casos, el interés estará en reducir las desigualdades entre un grupo objetivo y la población en general o población de referencia. Pero en otras ocasiones, puede interesar la reducción de las desigualdades entre grupos concretos, por ejemplo, entre hombres y mujeres, entre jóvenes y adultos, entre grupos de distintas etnias, o una etnia concreta respecto al resto de la población, entre grupos de religiones distintas, etc.</p> <p>El análisis en la población puede guiarse por diferentes criterios:</p> <ul style="list-style-type: none"> <li>- <b>Ingresos:</b> personas que viven por debajo del umbral de pobreza.</li> <li>- <b>Acceso a Servicios Básicos:</b> hogares sin acceso adecuado a educación, salud, agua potable, saneamiento o energía.</li> </ul>

	<ul style="list-style-type: none"> <li>- <b>Desigualdad de Género:</b> mujeres y niñas, especialmente en áreas rurales.</li> <li>- <b>Discriminación y Exclusión:</b> minorías étnicas, personas con discapacidad, migrantes, etc.</li> <li>- <b>Condiciones de Vivienda:</b> personas que viven en asentamientos informales o en condiciones de hacinamiento.</li> </ul>
<b>Recolección y/o generación de los datos</b>	<p><b>Evidencias y datos de partida de nuestra intervención</b></p> <p>El diagnóstico necesariamente requerirá la recolección de datos y/o realización de técnicas de investigación social para tener más información para informar sobre las áreas de intervención y sus efectos sobre la población, siguiendo una lógica de formulación de problemas o necesidades por abordar. Se trata de un trabajo ya perfilado en la herramienta 2, pero con un alcance más preciso y exhaustivo. Para ello, la construcción de indicadores de referencia es esencial.</p> <ul style="list-style-type: none"> <li>- <b>Datos cuantitativos:</b> Recopilar datos estadísticos sobre ingresos, empleo, acceso a servicios, educación, salud, etc. <ul style="list-style-type: none"> <li>• <b>Censos Nacionales:</b> Datos oficiales desagregados por variables relevantes.</li> <li>• <b>Encuestas de Hogares:</b> Encuestas de ingresos y gastos, salud, educación, etc.</li> <li>• <b>Estudios Académicos y ONG:</b> Investigaciones específicas sobre grupos desfavorecidos.</li> <li>• <b>Datos Administrativos:</b> Registros de escuelas, centros de salud, servicios sociales, etc.</li> </ul> </li> <li>- <b>Datos cualitativos:</b> Obtener información a través de entrevistas, grupos focales, y consultas comunitarias para entender mejor los impactos percibidos por diferentes grupos. <ul style="list-style-type: none"> <li>• <b>Entrevistas y Grupos Focales:</b> Realizar consultas directas con miembros de la comunidad y líderes locales.</li> <li>• <b>Talleres y Reuniones Comunitarias:</b> Facilitar discusiones para entender mejor las necesidades y prioridades locales.</li> </ul> </li> </ul>
<b>Interpretación de los datos</b>	<p><b>Factores clave de nuestro análisis</b></p> <p>Análisis de los indicadores para identificar los factores clave que inciden en las desigualdades que se van a abordar (ausencia o falta de...) y sobre la población objetivo.</p>
<b>Priorización Y propuesta de objetivos de intervención</b>	<p><b>Criterios de priorización</b></p> <p>Selección de aquellos factores que son más relevantes para la intervención y formulación de objetivos<sup>4</sup> de cambio en la población objetivo. Algunos criterios de priorización son:</p> <ul style="list-style-type: none"> <li>• <b>Severidad de la Desigualdad:</b> priorizar a los grupos que enfrentan las peores condiciones.</li> <li>• <b>Número de Afectados:</b> considerar el tamaño de la población afectada.</li> <li>• <b>Capacidad de Impacto:</b> evaluar el potencial impacto positivo de la intervención en cada grupo.</li> </ul>
<b>Establecimiento de la línea de base<sup>5</sup></b>	<p><b>Línea de base</b></p> <p>Determinar, en base a los indicadores seleccionados, el punto de partida, reflejando el “estado actual” de los grupos seleccionados.</p>

4 La herramienta 4 ofrece más información sobre la elección de estrategias.

5 La herramienta 5 ofrece más información sobre la elaboración de indicadores.

## 2. Algunas herramientas y metodologías de diagnóstico

A continuación, se presentan algunas herramientas ya desarrolladas que permiten realizar un diagnóstico, desde una u otra mirada, sobre las desigualdades. No obstante, es importante aclarar que la elección de una herramienta de diagnóstico y/o metodología puede depender de los datos disponibles (la sensibilidad de indagar o levantar información y los recursos disponibles).

- La [herramienta de la equidad](#) (equity tool) es recurso relativamente sencillo de usar para medir la riqueza relativa. Mediante una breve encuesta, el EquityTool permite comparar la riqueza de sus encuestados con la población nacional o urbana de más de 60 países. Ofrece la posibilidad de realizar un cuestionario predeterminado, breve (12 preguntas) y específico, para cada país. La aplicación web que ofrece permite calcular los resultados automáticamente y producir un sencillo informe en el que se comparan los datos del cuestionario con la media del país.
- [Manual sobre la medición de la desigualdad para estudios por país](#), elaborado por el African Centre of Excellence for Inequality Research (ACEIR) y apoyado por la facilidad de investigación de la UE y AFD. Este manual ofrece una herramienta de diagnóstico por país adopta la forma de un informe que ofrece una visión general de la desigualdad en un país, en todas las dimensiones pertinentes, tanto en un momento dado como a lo largo del tiempo. Además, resume las principales políticas (anteriores o en vigor) que se espera que repercutan en las desigualdades.
- El [Inequality Policy Mix Toolkit](#) (IPMT) es una herramienta encargada por GIZ y diseñada por la London School of Economics and Political Science (LSE). Está diseñada para apoyar en la formulación de políticas que aborden la desigualdad socioeconómica. Esta herramienta es particularmente útil para:
  - **La identificación de desigualdades** en las diversas formas presentes en una sociedad, ya sean económicas, educativas, de género, de salud, entre otras.
  - **La evaluación** del impacto de políticas existentes sobre la desigualdad, y cómo éstas afectan a distintos grupos de la población.
  - **La formulación de políticas que, de manera conjunta**, trabajen para reducir la desigualdad. Esto incluye la consideración de políticas fiscales, laborales, educativas y de protección social, entre otras.
- El [Marco Multidimensional de la Desigualdad](#), elaborado por OXFAM, ofrece una herramienta para identificar las desigualdades en las capacidades humanas a través de siete “ámbitos de la vida” o áreas que importan para la vida humana y determinan el bienestar de una persona, considerando, por ejemplo, aspectos como la vida y la salud, la educación y el aprendizaje, y la participación, la influencia y la voz. Ofrece indicadores para medir las desigualdades, con diferentes variables de desagregación y enfoques de análisis de los motores o causas de las desigualdades por ámbito, ayudando a hacer un “diagnóstico” de los diferentes resultados observados en una sociedad determinada.
- **Análisis del Impacto de la Distribución (DIA, por sus siglas en inglés)**. Metodología que se centra en evaluar cómo diferentes políticas, programas o intervenciones afectan a distintos grupos dentro de una población. Esta metodología es crucial para entender y abordar las desigualdades, asegurando que los beneficios y costos de una intervención no se distribuyan de manera desigual, exacerbando las disparidades existentes. La evaluación del impacto distributivo es un análisis, normalmente de naturaleza cuantitativa, que evalúa los efectos distributivos de medidas políticas específicas sobre los ingresos monetarios de diversos grupos de población. Suele utilizar las herramientas provistas por el equitytool o Commitment to Equity (CEQ).





## Herramienta 4. Estrategias para la reducción de las desigualdades

- Esta herramienta permite identificar posibles acciones o estrategias para abordar las desigualdades en la intervención.
- Contribuye de manera significativa Criterio 3 de acción (qué hacer para abordar las desigualdades).
- Consta de tres partes:
  1. Preguntas clave sobre las estrategias más adecuadas o posibles en la intervención.
  2. Propuesta de 3 tipos de estrategias para abordar las desigualdades en la AECID: en qué consiste, potencialidades y retos.
  3. Otros recursos disponibles para identificar acciones por sectores o por ámbitos de acción.

### 1. ¿Sectores o estrategias clave para reducir las desigualdades?

No existe un sector o política únicos para reducir las desigualdades.

Sin embargo, es importante señalar que existen evidencias de que las palancas fundamentales para reducir las desigualdades se encuentran en los mecanismos que rigen la política fiscal (en sus dos vertientes; recaudación y gasto), el apoyo a sistemas tributarios progresivos e inversiones (el lado del gasto) en servicios sociales básicos (protección social, salud y educación).

La Comisión Europea, en su Documento de Referencia<sup>6</sup> sobre el abordaje de las desigualdades (Volumen 2) presenta y describe 18 áreas de intervención con un impacto demostrado en las desigualdades.

Los ámbitos políticos cubiertos son la salud y la nutrición, la educación, la protección social, el transporte y la movilidad, la energía, el cambio climático, el agua y el saneamiento, la tierra, el desarrollo urbano, el desarrollo territorial, las finanzas públicas (es decir, la fiscalidad), el comercio, el crecimiento, la digitalización, la inclusión financiera, el trabajo y el empleo, la gobernanza y el Estado de Derecho, y el género. No se asigna una prioridad particular a ninguna de las áreas políticas cubiertas, ya que todas ellas tienen efectos sobre las desigualdades.

Estos ámbitos o políticas han sido seleccionados por haber demostrado tener efectos distributivos positivos sin comprometer el crecimiento económico o por saber que tienen algunos efectos distributivos positivos, es decir, permiten extraer conclusiones y lecciones de intervenciones políticas basadas en pruebas que son eficaces para reducir las desigualdades de ingresos.

Algunas preguntas clave para identificar aquellas estrategias más adecuadas son:

- El enfoque de reducción de las desigualdades, ¿es un objetivo de la estrategia de la AECID en este territorio?

<sup>6</sup> Comisión Europea, Dirección General para el Partenariado Internacional (DG INTPA), Addressing income inequalities through development cooperation. Volume 2, Policy briefs to tackle inequalities, Publications Office of the European Union, 2021, <https://data.europa.eu/doi/10.2841/894059>

- ④ ¿Cómo se podría abordar alguna de las causas o alguna de las consecuencias identificadas en el diagnóstico (Herramienta 3), de forma específica en esta intervención?
- ④ ¿Es posible apoyar o complementar generando actividades de investigación, producción de datos o sensibilización sobre desigualdades en el contexto de esta intervención?
- ④ ¿Se cuenta con la participación de grupos desfavorecidos y privilegiados en la planificación, implementación y evaluación de la intervención?
- ④ En el ámbito de la intervención, ¿es posible contribuir a consolidar o generar espacios de diálogo entre actores sobre temas relacionados con las desigualdades?

#### Si es un objetivo de la intervención (podría ser objetivo principal o específico)

**Objetivo principal de la intervención:** La intervención actúa sobre los factores que inciden sobre las desigualdades de manera fundamental (mediante regulación, redistribución de recursos, beneficios sociales y económicos, u otro).

**Objetivo específico:** Aspirar (al menos) a reconocer los factores que inciden sobre las desigualdades y plantear alternativas sobre cómo actuar sobre estos factores.

#### Si no es un objetivo específico de la intervención

**“No aumentar las desigualdades”:** Al menos, debería prestar atención al impacto de las acciones en determinadas personas o grupos (tanto las personas o grupos desfavorecidos como los privilegiados), para garantizar que no se refuercen desigualdades ya existentes.

#### A tener en cuenta

Identificar qué tipo de desigualdad/des van a abordar: desigualdades económicas (distribución renta/propiedad de activos); desigualdades sociales (políticas de inclusión/cohesión social/antidiscriminación) o desigualdades de poder (los ámbitos de decisión y participación política).

También se puede especificar si van a contribuir a alguna de las metas del ODS 10. En ambos casos, deben tratar medir y evaluar los cambios que se produzcan en el ámbito de la reducción de las desigualdades en base a los objetivos propuestos en cada contexto e intervención, teniendo en cuenta la disponibilidad de datos e información y los recursos disponibles.

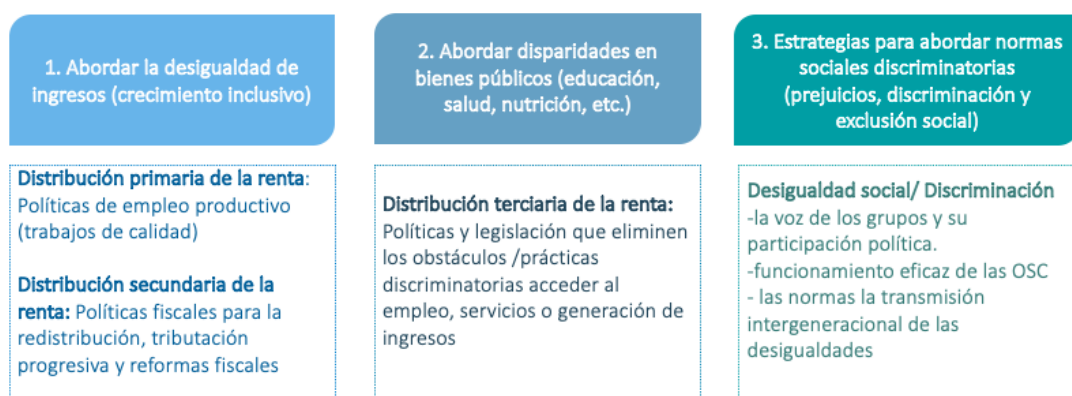
## 2. Propuesta de estrategias para la reducción de las desigualdades

La siguiente propuesta ofrece tres ejemplos de perspectivas que permiten trabajar desde un enfoque de reducción de desigualdades a través de sectores o políticas públicas consideradas como ‘palancas’ de cambio. Cada una de las estrategias aborda de forma prioritaria aspectos de la desigualdad económica, social o política (de ingresos, de renta, de acceso a bienes públicos, normas discriminatorias).


Estos tres tipos de abordaje no son exhaustivos, ni tampoco excluyentes<sup>7</sup>, entendiendo que se puede mantener una perspectiva de reducción de desigualdades en clave sectorial, territorial o poblacional, dependiendo del contexto, las necesidades y los recursos.

<sup>7</sup> Existen otras posibilidades de clasificación posible de las estrategias como, por ejemplo: 1. Las que tratan directamente las desigualdades (ej. déficit de vacunación de los niños, niñas y adolescentes) y 2. Las que se enfocan en las causas de las desigualdades (ej. política de salud que deja de lado a ciertos grupos). También basado Índice de Desarrollo Humano (IDH) calculado por el PNUD se podría proponer una clasificación de las

Figura 1. Tres tipos de abordaje



En la tabla a continuación se obtiene información sobre su vinculación con sectores de intervención de la AECID y las Metas del ODS 10 y una breve descripción de cómo pueden convertirse en “palancas de cambio” y se incluyen Recomendaciones específicas para las intervenciones AECID.

1. Abordar la desigualdad de ingresos (crecimiento inclusivo)		
Sectores clave: fiscalidad progresiva, empleo, protección social, políticas agrícolas		
Palancas de cambio	Potencialidades de la AECID	Retos para la AECID
<p>Apoyar políticas de empleo productivo que permitan crear trabajos de calidad (distribución primaria de la renta).                      Apoyar políticas fiscales para la redistribución, tributación progresiva y reformas fiscales que permitan transferencias y servicios básicos a los grupos en situación más desfavorecida, incluidos programas como la protección social y las subvenciones al consumidor.</p>	<p>Diversidad de proyectos bilaterales /ONGD que trabajan con generación de ingresos para población excluida y acceso a los mercados.                      Existen potencialidades de trabajo en materia fiscal, protección social, inserción laboral, etc., especialmente a través de organismos multilaterales (CEPAL, OCDE, UE, CIAT...) y programas regionales (Democracia, Interconecta, Indígena, Afrodescendientes, Programa MASAR, Escuelas Taller).</p>	<p>Abordar las desigualdades económicas requiere identificar a la población más empobrecida (B40) y a la más enriquecida (Top10) y analizar las relaciones y estructuras de poder. También requiere dialogar y cooperar en materia fiscal con un enfoque de redistribución equitativa.                      Este ejercicio es complejo y, a menudo, sensible, más aún cuando hay un alto nivel de apropiación por parte de los socios.</p>
	<p>10.1 De aquí a 2030, lograr progresivamente y mantener el crecimiento de los ingresos del 40% más pobre de la población a una tasa superior a la media nacional.                      10.4 Adoptar políticas, especialmente fiscales, salariales y de protección social, y lograr progresivamente una mayor igualdad</p>	

2. Abordar disparidades en bienes públicos		
Sectores clave: educación, salud.		
Palancas de cambio	Potencialidades de la AECID	Retos para la AECID
<p>Apoyar políticas que eliminen los obstáculos que impiden a determinados grupos y poblaciones desfavorecidas acceder al empleo y a oportunidades de generación</p>	<p>La AECID apoya intervenciones de “accesibilidad universal” en varias temáticas:                      - Acceso a servicios básicos como educación, salud, agua, saneamiento o justicia.</p>	<p>En proyectos de acceso a bienes públicos, el resultado ha de garantizar el acceso en igualdad de condiciones, lo que requiere poner en relación los grupos en situación más desfavorecidos con la media e,</p>

intervenciones en cuatro "campos" de desigualdad: (i) calidad de vida, (ii) salud, (iii) educación y (iv) poder. Una intervención propuesta puede dirigirse a varios de estos campos al mismo tiempo; puede ser incluso una situación bastante frecuente, dada la multidimensionalidad del fenómeno de desigualdad y el hecho que las desigualdades se refuerzan mutuamente.

ingresos o a determinados servicios públicos en condiciones de igualdad; ej. reformas legislativas o administrativas que supriman las disposiciones discriminatorias o que hagan frente a las prácticas discriminatorias (distribución terciaria de la renta)

- Acceso a la formación profesional (escuelas taller)
  - Acceso a derechos culturales, incluido el patrimonio
- Todos ellos podrían integrar un enfoque de reducción de desigualdades.

incluso, los más privilegiados (favorecer la inclusión vs la segregación).  
Trasmitir esta prioridad a sus socios estratégicos.



10.2 De aquí a 2030, potenciar y promover la inclusión social, económica y política de todas las personas, independientemente de su edad, sexo, discapacidad, raza, etnia, origen, religión o situación económica u otra condición.

10.3 Garantizar la igualdad de oportunidades y reducir la desigualdad de resultados, incluso eliminando las leyes, políticas y prácticas discriminatorias y promoviendo legislaciones, políticas y medidas adecuadas a ese respecto.

10.4 Adoptar políticas, especialmente fiscales, salariales y de protección social, y lograr progresivamente una mayor igualdad.

### 3. Abordar normas sociales discriminatorias

Sectores clave: anti-discriminación, diversidad cultural, inclusión

Palancas de cambio	Potencialidades de la AECID	Retos para la AECID
<p>Fortalecer la voz de los grupos y su participación política, permitiendo influir en su entorno y en los procesos de toma de decisiones.</p> <p>Fortalecer un entorno político y regulador que propicie la formación y el funcionamiento de las OSC.</p> <p>Promover intervenciones concretas que aborden las normas que sustentan la transmisión intergeneracional de las desigualdades entre grupos.</p>	<p>Existe un consenso generalizado dentro de la AECID en promover los enfoques transversales como una ventaja comparativa de la CE. Esto favorece el trabajo con grupos de población específicos en riesgo de exclusión o en situación de vulnerabilidad, como puedan ser las personas con discapacidad, migrantes, en línea con las desigualdades horizontales (ej. Programa Indígena, Afrodescendientes, jóvenes en riesgo de exclusión, etc.).</p>	<p>Para reducir las desigualdades relacionadas con normas sociales discriminatorias es necesario entender y ‘cuestionar’ los determinantes de las brechas existentes y promover un diálogo inclusivo además de un cambio en las relaciones de poder.</p> <p>También es importante favorecer espacios de diálogo y toma de decisiones. Hay que contar con información (datos y relatos) que capture el cambio que se está produciendo (cómo y por qué).</p>



10.2 De aquí a 2030, potenciar y promover la inclusión social, económica y política de todas las personas, independientemente de su edad, sexo, discapacidad, raza, etnia, origen, religión o situación económica u otra condición.

10.3 Garantizar la igualdad de oportunidades y reducir la desigualdad de resultados, incluso eliminando las leyes, políticas y prácticas discriminatorias y promoviendo legislaciones, políticas y medidas adecuadas a ese respecto.



## Herramienta 5. Pautas para la elaboración de indicadores de la reducción de las desigualdades

- Esta herramienta permite seguir unas pautas para conseguir la medición de las desigualdades por medio de indicadores relevantes. Con escasas excepciones, cualquier indicador que sirva para medir la situación de un grupo respecto al ámbito sobre el que se quiere incidir, es válido para medir las desigualdades siempre y cuando se formule adecuadamente para reflejar la comparación entre grupos. Es decir, no hay indicadores específicos para medir la desigualdad, sino una manera de medir la desigualdad.
- Contribuye de manera significativa al Criterio 3 de acción (qué hacer para abordar las desigualdades) y responde de manera directa al Criterio 4 (cómo medir la evolución de la intervención con respecto a la reducción de desigualdades).
- Se estructura en cuatro partes:
  1. Consideraciones generales.
  2. Pasos para definir indicadores de desigualdad
  3. EL proceso de cómo medir la desigualdad
  4. Algunos ejemplos prácticos

### 1. Consideraciones generales

#### *¿Qué es un indicador de desigualdad?*

Un indicador, por definición, es una variable cuantitativa o cualitativa que cuantifica y cualifica una situación (generalmente de un grupo de personas, pero también de una institución, o una política u otro) en un momento determinado y que, aplicada al inicio, durante la implementación y al final de una intervención, mide los cambios (avances o falta de avances) inducidos por la intervención a nivel de productos, efectos o impacto. Los indicadores permiten saber en qué medida una intervención avanza hacia el logro de los resultados deseados.

Como la desigualdad es un concepto relacional, los indicadores para medir la desigualdad deben reflejar esa relación; es más, deben medir la evolución de esa relación desde el inicio de la intervención hasta su conclusión.

Un indicador de desigualdad es, por tanto, una variable que mide la desigualdad:

- en el ámbito de la intervención (por ejemplo, el acceso a determinados servicios, los resultados en educación o salud, la participación y voz, el acceso al mercado laboral, etc.)
- entre grupos diferenciados por sus características socioeconómicas (nivel de ingresos, edad, sexo, género, raza, lengua, religión, estado de discapacidad, lugar de nacimiento, lugar de residencia, etc.).

En lo que respecta a los grupos, llamaremos “grupo objetivo” o “colectivo meta” al grupo de interés principal (generalmente el más desfavorecido socioeconómicamente), y “grupo de referencia” al grupo

con el que se compara (generalmente más favorecido socioeconómicamente, en ocasiones privilegiado y/o con poder).

Aplicado al inicio, durante la implementación y al final de una intervención, un indicador de desigualdad permite medir la evolución de la desigualdad (en el ámbito de intervención, entre grupos diferenciados).

### *Algunas características de los indicadores de desigualdad*

- El foco debe estar puesto en la reducción de desigualdades (entre grupos), y no en la reducción de la pobreza (un solo grupo), como es habitual en la cooperación. Es decir, deben medir los cambios sobre las desigualdades entre grupos definidos, comparando la evolución del mismo indicador entre la población de objetivo y la población de referencia
- Como cualquier indicador, los indicadores de desigualdad deben ser fáciles de medir, tanto antes como durante y al final de la intervención, y con un coste asumible para el proyecto o la acción.
- Deben permitir la medición del resultado de la intervención sobre las desigualdades entre grupos,<sup>8</sup> y en la medida de lo posible el nivel de consecución de los objetivos fijados cuando se diseñó la intervención.
- Debe diferenciarse entre indicadores de resultados (¿en qué medida se han reducido las desigualdades entre los grupos objetivo y de referencia?), que casi siempre serán indicadores cuantitativos, y aquellos que inciden sobre los factores que contribuyen a las desigualdades (¿ha cambiado favorablemente el contexto generador de desigualdades?), que casi siempre serán indicadores cualitativos, normalmente de tipo binario (ver paso 2 para definir indicadores más abajo).
- Debe diferenciarse entre indicadores desagregados por grupos e indicadores de desigualdad entre grupos (ver ejemplos en el Cuadro X)

#### *Cuadro 1. Ejemplos de indicadores desagregados por grupos y de desigualdad*

- Ejemplo 1. Indicador desagregado por grupos: “Proporción de la población cubierta por el sistema de protección social, desagregada por sexo, edad, estado de empleo/desempleo, estado de discapacidad, mujeres embarazadas, nivel de ingresos, u otro”. => Éste es un buen indicador del nivel de inclusión o de vulnerabilidad de estos grupos, pero no es un indicador de desigualdad per se, ya que no compara la cobertura del sistema para distintos grupos.
- Ejemplo 2. Indicador de desigualdad en ese ámbito: “La diferencia entre la proporción de la población del decil más pobre con cobertura por el sistema de protección social y la proporción de la población total con cobertura por el sistema de protección social”; o “La diferencia entre la proporción de mujeres desempleadas con cobertura por el sistema de protección social y la proporción de hombres desempleados con dicha cobertura”. Este indicador sí compara entre grupos.

---

<sup>8</sup> Como se explica en la Guía para incorporar el enfoque de reducción de desigualdades en la AECID nuestra acción debe estar guiada por el “principio de no aumentar las desigualdades, porque cualquier una intervención externa siempre lleva el riesgo de generar o aumentar desigualdades dentro del grupo objetivo y respecto del grupo de referencia; por lo que es necesario mantener la vigilancia en estos aspectos.

## 2. Elementos clave para definir indicadores de desigualdad

Una vez identificados los ámbitos de desigualdad de interés (estrategia) y los grupos sobre los que la intervención va a incidir reduciendo la desigualdad los pasos a seguir son:

### 2.1 Definir el indicador “general”

Poniendo el foco en el ámbito de desigualdad sobre el que se quiere incidir, y el nivel de resultado al que nos referimos (impacto, efecto o producto), definir uno o varios indicadores que midan la situación de partida en ese ámbito de un grupo concreto. Asegurarse que el indicador sea “SMART”: específico, medible, alcanzable, relevante y disponible en el tiempo.

Definir uno o varios indicadores que midan la situación de partida en ese ámbito de un grupo concreto, en el ámbito de desigualdad en el que se quiere incidir. Para ello es necesario:

1. Identificar el foco en el ámbito de desigualdad sobre el que se quiere incidir
2. Identificar el grupo objetivo y el grupo de referencia
3. Determinar el nivel de resultado que mediremos: impacto, efecto o producto

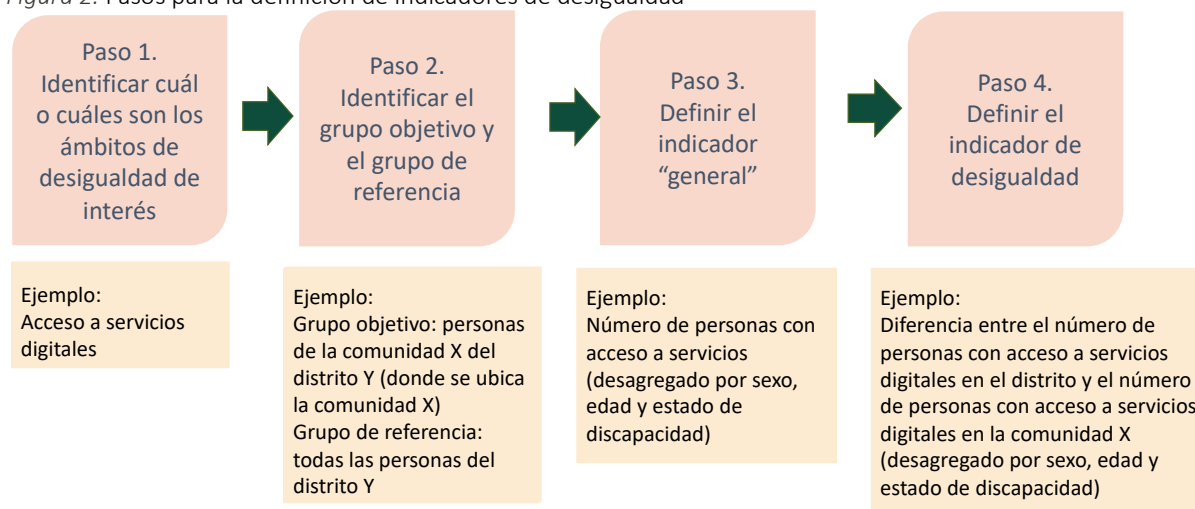
### 2.2 Definir el indicador de desigualdad

Con escasas excepciones, cualquier indicador que sirva para medir la situación de un grupo respecto al ámbito sobre el que se quiere incidir, es válido para medir las desigualdades siempre y cuando se formule adecuadamente para reflejar la comparación entre grupos. Es decir, no hay indicadores específicos para medir la desigualdad, sino una manera de medir la desigualdad.

En algunos casos (los menos) los indicadores serán “binarios”, es decir, tomarán valor de “Sí” o “No” en función de si se ha alcanzado el resultado o no. Esto ocurre, por ejemplo, cuando la intervención prevé redactar y/o adoptar una cierta política con impacto en la reducción de las desigualdades, o si se plantea realizar y publicar un análisis de la situación de las desigualdades.

En la mayoría de las ocasiones, el interés estará en comparar dos grupos. Esta comparación puede realizarse de manera “absoluta” (por ejemplo: diferencia absoluta en mortalidad entre trabajadores sin formación y el resto de los trabajadores) o “relativa” (por ejemplo: diferencia en la proporción de mortalidad entre trabajadores sin formación y el resto).

Figura 2. Pasos para la definición de indicadores de desigualdad



### 3. El proceso de cómo medir la desigualdad

#### *Selección de fuentes de datos*

La información sobre la población de referencia procederá casi siempre de fuentes públicas: no está al alcance de las intervenciones producirla para una población numerosa. Hay numerosas instituciones que producen datos en los distintos ámbitos de la desigualdad; la mayor parte, se basan en los datos recogidos por los Institutos Nacionales de Estadística, aunque en ocasiones son las agencias de desarrollo internacionales las que producen datos a gran escala.

En la actualidad, la base de datos más completa para casi todos los ámbitos imaginables relacionados con la desigualdad son los Objetivos de Desarrollo Sostenible de Naciones Unidas<sup>9</sup>.

Para la población objetivo, en muchos casos corresponderá a la intervención recopilar o producir los valores de los indicadores. Habrá que "recopilar" datos cuando éstos puedan obtenerse de fuentes administrativas que disponen de información a nivel local (por ejemplo, número de alumnos por profesor, tasa de aprobados en exámenes, tasa de mortalidad materna, tasa de vacunación, etc.); y habrá que "producir" datos cuando la información no existe. En este caso, corresponderá a la intervención recoger los datos, por ejemplo, mediante una encuesta<sup>10</sup>, y deberá contar con presupuesto para hacerlo.

#### *La importancia de la población de referencia en la medición de la evolución de la desigualdad*

El ejercicio de "atribuir" las mejoras en las condiciones de la población objetivo a una intervención es técnicamente complejo y su interpretación es arriesgada, ya que las mejoras (si las hay) pueden deberse a muchos otros factores fuera del alcance de la intervención (cambios políticos, mejoras en los servicios o en la economía en general, por ejemplo) y es muy probable que esos factores mejoren las condiciones de la población objetivo independientemente de la acción de la intervención, porque mejoren las de toda la población en general. La atribución requeriría un tipo de análisis estadístico con grupos de control que se escape del alcance de la gran mayoría de las intervenciones en el ámbito de la cooperación (y de las políticas públicas en general). Con lo cual, las mediciones de la evolución de la desigualdad deberán interpretarse como un resultado en la dirección deseada (o no) por la intervención.

Con la cautela necesaria en cuanto a la interpretación de los resultados, se medirá la evolución de la diferencia entre los valores del indicador correspondiente para los dos grupos de población (población objetivo y población general o de referencia) antes y después de la intervención.

Pueden darse muchos escenarios distintos, pero para un escenario de mejora general de las condiciones durante un periodo determinado, la Figura 3 presenta tres situaciones diferentes: la primera, donde la situación mejora para los dos grupos en la misma medida, lo cual indica que no hay impacto sobre la desigualdad entre esos dos grupos (se mantiene igual); en la segunda, hay una mejora para los dos grupos, pero esta mejora es más prominente para el grupo de objetivo que para el de referencia, lo que implica una reducción de la desigualdad (resultado deseado); en el tercer caso, la mejora es más prominente para la población de referencia que para el grupo objetivo, lo que refleja de facto un aumento de la desigualdad (a pesar de la mejora de condiciones para ambos grupos).

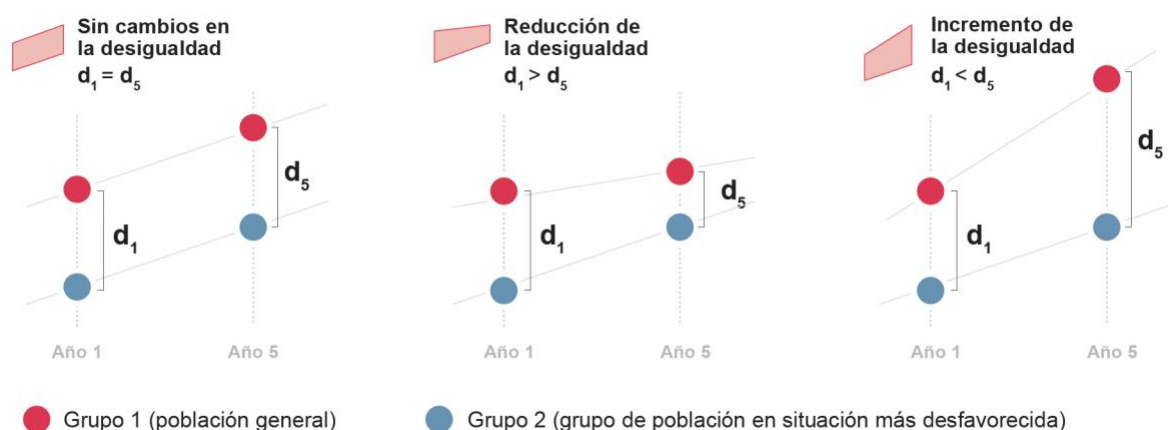
---

<sup>9</sup> Ver Herramienta 2. Fuentes de información.

<sup>10</sup> El "Equity Tool" proporciona pautas y ejemplos para tales encuestas.



Figura 3. Tres escenarios de evolución de la desigualdad entre dos grupos durante un periodo de tiempo



Fuente: Elaboración propia

Otros escenarios posibles podrían ser un deterioro de las condiciones para todos los grupos, o para uno de los grupos, o que las condiciones no mejoren para el grupo de referencia, pero sí para el grupo objetivo, etc.

Cuadro 2.: Ejemplo de principios para definir indicadores de desigualdad en salud<sup>11</sup>

Para la definición de indicadores de desigualdades en salud en este proyecto:

- Las desigualdades en salud se definieron como variaciones sistemáticas entre grupos socioeconómicos en un indicador de salud (como esperanza de vida, estado de salud, acceso a la atención médica, etc.)
- Se utilizaron los indicadores socioeconómicos disponibles en las estadísticas nacionales de los Estados miembros de la UE.
- Los grupos socioeconómicos se definieron según características de desagregación por nivel educativo, clase ocupacional y nivel de ingresos.
- No se tuvieron en cuenta otras desigualdades sociales como la etnia, la condición de inmigrante o el lugar o la residencia.
- Con ello, los indicadores de desigualdades en salud no miden simplemente la situación de los indicadores de salud en grupos socioeconómicos individuales, sino que también cuantifican el grado de variación entre grupos socioeconómicos.
- Es decir, los indicadores de desigualdades en salud se ocupan principalmente de la "brecha" o "diferencia" entre estos grupos y los grupos más altos en la jerarquía social.

### Dificultades y restricciones

- La diversidad de las intervenciones hace imposible definir de antemano una "batería" de indicadores que se puedan utilizar en todas las circunstancias. Sólo es posible proponer "pautas" para la definición de indicadores y algunos ejemplos. Los indicadores deberán ser construidos por los formuladores de la intervención, en función de los objetivos específicos de reducción de las desigualdades y de las limitaciones de los datos (y del presupuesto).

<sup>11</sup> Basado en: Kunst AE, Bos V, Mackenbach JP. (2008): Measuring socio-economic inequalities in health in the European Union: guidelines and illustrations A report for the Health Measuring Program of the European Commission. Erasmus University.

- La mayoría de las desigualdades tienen un componente económico, pero no es realista imaginar una medición del impacto a través de los indicadores tradicionales de desigualdad de renta o riqueza (Gini, Palma, etc.) o los indicadores asociados al ODS 10<sup>12</sup> a nivel de una intervención. Por lo tanto, será necesario en cada caso identificar indicadores compatibles con estas variables socioeconómicas (por ejemplo, la calidad y el equipamiento de la vivienda, o el acceso a determinados servicios como la electricidad o el agua).
- Los servicios nacionales de estadística no siempre pueden proporcionar datos sobre la "población general" para compararlos con la población objetivo. Sin embargo, a menudo existen datos<sup>13</sup>, y merece la pena dedicar el tiempo y el esfuerzo necesarios para identificarlos y analizarlos.
- Salvo algunas excepciones, los presupuestos de intervención limitan drásticamente la posibilidad de producir datos que puedan utilizarse para generar indicadores de desigualdad. En consecuencia, resulta útil incluir, ya en la fase de formulación, un presupuesto, aunque sea pequeño, para la revisión y el análisis de datos desagregados disponibles, así como para la producción y el análisis de datos propios sobre el impacto de la intervención.
- Dado que la reducción de las desigualdades es una cuestión política, algunos gobiernos o autoridades locales pueden mostrarse reacios a utilizar indicadores que muestren explícitamente estas desigualdades. Convendría aprovechar los datos recopilados o producidos por la intervención para abrir un espacio de diálogo entre actores, con las distintas partes sobre las desigualdades.

#### 4. Algunos ejemplos prácticos

A continuación, se recogen algunos indicadores de las guías de la AECID de Transversalización de Género y de Derechos Humanos, que adaptados pueden ser útiles para medir el impacto en la reducción de desigualdades en los sectores de economía, educación y salud.

La adaptación de los indicadores debe hacerse para cada intervención en concreto. A modo de ejemplo, supongamos que la intervención de la AECID se centra en un colectivo meta X (puede ser una población de una etnia determinada) en un país, respecto a un grupo de referencia R (que puede ser el total de la población, o puede ser una población de otra etnia). Si el colectivo meta X se encuentra en unas áreas geográficas concretas y bien diferenciadas, no será necesario desagregar por localización geográfica; pero si es un colectivo repartido por todo el territorio, puede ser interesante desagregar por algún tipo de nivel geográfico (rural/urbano, distrito, provincia, región, municipio, etc. Según el alcance de la intervención).

---

<sup>12</sup> Entre los indicadores asociados a la ODS 10, se pueden mencionar:

- 10.1.1: "Tasas de crecimiento del gasto o de la renta per cápita de los hogares del 40% más desfavorecido de la población y de la población total".
- 10.2.1: "Proporción de personas que viven por debajo del 50% de los ingresos medios, por sexo, edad y personas con discapacidad".
- 10.4.1: "Participación de la mano de obra en el PIB, incluidos salarios y transferencias de protección social".

<sup>13</sup> Las encuestas de hogares proporcionan datos estadísticos, así como informes de las Naciones Unidas y de Organizaciones de la Sociedad Civil. En América Latina, CEPAL y CLACSO cuentan con buenos datos desagregados. En ocasiones pueden encontrarse datos sectoriales producidos por instituciones públicas (Ministerios) por ejemplo en salud y educación (por ejemplo, "Anuarios de educación" en Marruecos).

Tabla 1. Indicadores de la guía Transversalización de Género

Indicador original	Posible adaptación para medir impacto en desigualdad
Porcentaje de bienes que poseen y controlan las personas (tierras, casas, ganado), por sexo, grupo étnico...	<ul style="list-style-type: none"> <li>• Diferencia entre el porcentaje de bienes (tierras, casas, ganado) que poseen y controlan las personas del colectivo X y los que poseen y controlan las personas de la población R, desagregado por sexo</li> <li>• Diferencia entre el porcentaje de bienes (tierras, casas, ganado) que poseen y controlan las personas del 40% más pobre de la población (del país, o de un distrito, o de una comunidad) y los que poseen y controlan las personas del 10% más rico de la población, desagregado por sexo</li> </ul>
Población por debajo de la línea de pobreza, por sexo	<ul style="list-style-type: none"> <li>• Diferencia en la tasa de pobreza entre los sexos</li> </ul>
Tasas de empleo/desempleo desagregada por sexo.	<ul style="list-style-type: none"> <li>• Diferencia entre la tasa de empleo/desempleo del colectivo X y la tasa de empleo/desempleo de la población R, desagregada por sexo</li> </ul>
Diferencias de sueldo/jornal entre las mujeres y los hombres	<ul style="list-style-type: none"> <li>• Diferencia entre el sueldo/jornal medio de las personas del colectivo X y el sueldo/jornal medio de la población R, desagregada por sexo</li> </ul>
Ingreso promedio de los hogares rurales con jefatura femenina, con relación al ingreso promedio de los hogares con jefatura masculina	<ul style="list-style-type: none"> <li>• Diferencia entre el ingreso promedio de los hogares rurales con jefatura femenina del colectivo X, y el ingreso promedio de los hogares rurales con jefatura femenina de la población R</li> </ul>
Tasas de escolarización femenina y masculina en la educación primaria, secundaria y universitaria	<ul style="list-style-type: none"> <li>• Diferencia entre la tasa de escolarización en la educación primaria del colectivo X y la de la población R, desagregada por sexo</li> <li>• Diferencia entre la tasa de escolarización en la educación secundaria del colectivo X y la de la población R, desagregada por sexo</li> <li>• Diferencia entre la tasa de escolarización en la educación universitaria del colectivo X y la de la población R, desagregada por sexo</li> </ul>
Tasa de acceso femenino a la formación profesional	<ul style="list-style-type: none"> <li>• Diferencia en la tasa de acceso a la formación profesional del colectivo X y la de la población R, desagregada por sexo</li> </ul>
Tasa de embarazos no deseados	<ul style="list-style-type: none"> <li>• Diferencia en la tasa de embarazos no deseados entre las mujeres del colectivo X y la de la población R, desagregada por edad</li> </ul>
Principales causas de mortalidad femenina y masculina por grupos etarios	<ul style="list-style-type: none"> <li>• Principales causas de la mortalidad femenina del colectivo X y de la población R, desagregada por edad</li> <li>• Principales causas de la mortalidad masculina del colectivo X y de la población R, desagregada por edad</li> </ul>
Tasa de mortalidad materna por área geográfica y grupo étnico	<ul style="list-style-type: none"> <li>• Diferencia entre la tasa de mortalidad materna del colectivo X y la de la población R</li> </ul>
Nivel de cobertura de las necesidades de atención prenatal, del parto y de la atención neonatal, así como de las necesidades en salud sexual y reproductiva por parte del Seguro Social	<ul style="list-style-type: none"> <li>• Diferencia entre el nivel de cobertura de las necesidades de atención prenatal, del parto y de la atención neonatal de las personas del colectivo X y el nivel de dicha cobertura en la población R</li> <li>• Diferencia entre el nivel de cobertura de las necesidades en salud sexual y reproductiva de las personas del colectivo X y el nivel de dicha cobertura en la población R</li> </ul>
Tasa de mortalidad infantil desagregada por sexo	<ul style="list-style-type: none"> <li>• Diferencia en la tasa de mortalidad infantil del colectivo X y la tasa de la población R, desagregada por sexo</li> </ul>

Tabla 2. Indicadores de la guía de Derechos Humanos

Indicador original	Posible adaptación para medir impacto en desigualdad
Índice de feminidad de la pobreza	<ul style="list-style-type: none"> <li>Diferencia entre el índice de feminidad de la pobreza del colectivo X y el mismo índice de la población R</li> </ul>
% de personas con acceso a servicios básicos	<ul style="list-style-type: none"> <li>Diferencia entre el porcentaje de personas del colectivo X con acceso a servicios básicos y el porcentaje de personas de la población R con dicho acceso</li> </ul>

Tabla 3. Indicadores construidos a partir de la línea de acción en el MAP de Paraguay

Línea de acción en el MAP	Posibles indicadores para medir impacto en desigualdad
L.A 4.4. A Capacitar a los más vulnerables en su formación técnica y profesional para favorecer su empleabilidad	<p>Se podría poner el énfasis en la capacitación de personas indígenas, personas con discapacidad, y mujeres, y utilizar indicadores como:</p> <ul style="list-style-type: none"> <li>"Número de personas capacitadas por la intervención"</li> </ul>
L.A 6.1 Ampliar la cobertura del servicio de agua potable LA 6.2 Fomentar el desarrollo de infraestructuras de acceso a servicios básicos de saneamiento	<p>Cómo se ha identificado que el lugar de nacimiento y el grupo étnico son características de vulnerabilidad. Se podría pensar en indicadores tipo:</p> <ul style="list-style-type: none"> <li>"Diferencia entre la proporción de hogares del grupo étnico X que tienen servicio de agua potable y la proporción de hogares con servicio de agua potable en todo el país"</li> <li>"Diferencia entre la proporción de hogares que tienen servicio de agua potable en el distrito X y la proporción de hogares con servicio de agua potable en todo el país (o en otro distrito Y)"</li> </ul>

También puede optarse por adaptar algunos de los indicadores del Marco de Resultados, como en los ejemplos de la Tabla 4.

Tabla 4. Indicadores construidos a partir de los indicadores de resultados del MAP de Paraguay

Indicador original	Posible adaptación para medir impacto en desigualdad
% de aumento del volumen de venta de los productos de la agricultura familiar campesina	<ul style="list-style-type: none"> <li>Diferencia entre el aumento del volumen de venta de los productos de la agricultura familiar indígena y el aumento del volumen de venta de los productos de la agricultura familiar en el país</li> </ul>
Un nuevo sistema de información sanitaria puesto en funcionamiento e interoperable con la DGEEC, relacionando datos estadísticos y registros administrativos	<ul style="list-style-type: none"> <li>Un nuevo sistema de información sanitaria puesto en funcionamiento e interoperable con la DGEEC, relacionando datos estadísticos y registros administrativos, que proporciona datos desagregados por sexo, grupo étnico, estado de discapacidad y ubicación geográfica</li> </ul>
% de aumento en el número de mujeres que acuden al menos a tres controles prenatales durante el embarazo	<ul style="list-style-type: none"> <li>Diferencia en el % de aumento en el número de mujeres indígenas que acuden al menos a tres controles prenatales durante el embarazo y el % de aumento en el número de mujeres no indígenas que acuden al menos a tres controles prenatales durante el embarazo</li> </ul>



## Herramienta 6. Diálogo entre actores como medida de acción y medición para abordar las desigualdades

- Esta herramienta permite seguir unas pautas para facilitar, alimentar y dar seguimiento al diálogo entre actores.
- Contribuye de manera significativa al Criterio 3 de acción (qué hacer para abordar las desigualdades) y responde de manera directa al Criterio 4 (cómo medir la evolución de la intervención con respecto a la reducción de desigualdades).
- Se estructura en dos partes:
  1. Preguntas frecuentes sobre diálogo entre actores: cuando aplicamos el Criterio 4 a nuestra intervención se nos plantean dudas y preguntas, sobre qué entendemos por “diálogo entre actores” y qué relación tiene con nuestra estrategia para reducción de las desigualdades.
  2. Check-list para reflexionar en la formulación sobre “diálogo entre actores”: El momento de la identificación/ formulación es el clave y una oportunidad para identificar acciones específicas. Para guiarnos en este proceso incluimos una lista de verificación (check-list) cuyo objetivo es promover la reflexión sobre cómo nuestra intervención puede contribuir a generar o potenciar estos espacios de participación inclusiva y posicionar la problemática de las desigualdades en el diálogo político.

### 1. Preguntas Frecuentes sobre “diálogo entre actores”

El diálogo entre actores es una acción crucial para abordar las desigualdades: “Para que exista una reducción de la desigualdad efectiva es esencial establecer un diálogo en los diferentes niveles (regional, nacional y local) y con múltiples partes interesadas. Así pues, el diálogo entre actores debe tratar de reducir los obstáculos al cambio, fomentando el diálogo nacional y social y la gobernanza sectorial para reconocer el reto de la desigualdad”<sup>14</sup>.

Tabla 5. Elementos del diálogo entre actores en las intervenciones de la AECID

Qué es	<p>Concepto</p> <ul style="list-style-type: none"><li>- Son espacios de decisión: toman forma de espacios de encuentro y participación entre diferentes actores para deliberar y tomar decisiones.</li><li>- El diálogo entre actores debe ser participativo e inclusivo, es decir, tratar de incluir en este diálogo a las personas o grupos de personas que se encuentran en situación desfavorable, así como a los grupos privilegiados, y a otros actores clave en el territorio (autoridades locales, ONGD Defensorías, Instituciones de investigación/académicas, etc.)</li></ul>
Qué formato tiene	<p>Formas del diálogo entre actores</p> <ul style="list-style-type: none"><li>- La AECID española promueve y fomenta el diálogo de actores en diferentes niveles y formatos (desde el diálogo de políticas con los países socios en los MAP y procesos de</li></ul>

<sup>14</sup> European Commission (2021): Addressing income inequalities through development cooperation. Volume 3, Guidelines for mainstreaming the reduction of inequality in interventions, Publications Office of the European Union, 2021, EC- Directorate-General for International Partnerships, <https://data.europa.eu/doi/10.2841/269301>

	<p>planificación estratégica, hasta los diálogos comunitarios en cada una de las intervenciones por pequeña que sea)</p> <ul style="list-style-type: none"> <li>- Existen espacios de “diálogo entre actores” en diferentes niveles (nacionales, regionales, internacionales, locales, comunitarios), diversos formatos y con diferentes actores involucrados.</li> <li>- En acciones concretas, el diálogo de actores toma muchos nombres, tales como “diálogo de políticas”, “grupos de trabajo”, “mesas redondas”, “mecanismo de seguimiento”, “mesas de donantes” “espacios de participativos de presentación de informes/datos” o “talleres temáticos”, por mencionar algunos.</li> </ul>
Por qué	<p>Relación con el enfoque de desigualdades</p> <ul style="list-style-type: none"> <li>- La aplicación del enfoque de desigualdad y del enfoque transversal basado en derechos tiene como propósito corregir las prácticas discriminatorias y las brechas de acceso equitativo a espacios de decisión<sup>15</sup>.</li> <li>- Este dialogo puede ser la mejor forma de actuar indirectamente sobre los orígenes de las desigualdades (ej. a través de la constitución de consensos, exponer y debatir sobre los datos de las investigaciones, etc.).</li> <li>- Con nuestra intervención podemos: <ul style="list-style-type: none"> <li>- promover, consolidar o generar espacios de participación entre diferentes actores, entre grupos excluidos y grupos privilegiados;</li> <li>- generar información sobre las desigualdades existentes y posicionar los debates sobre las desigualdades en la agenda política;</li> <li>- fortalecer el contexto de participación política de las organizaciones de la sociedad civil que trabajan en desigualdades y representan las voces de los grupos en situación de vulnerabilidad.</li> </ul> </li> </ul>
Para qué	<p>Objetivos de la acción</p> <ul style="list-style-type: none"> <li>- La generación y promoción de espacios de diálogo en reducción de las desigualdades puede ser un objetivo de nuestra intervención, con resultados esperados concretos, o también puede ser una acción vinculada a la consecución de resultados específicos en nuestro sector de intervención (ya sea salud, fiscalidad o desarrollo productivo).</li> <li>- “Si no hay espacio para la desigualdad en la agenda política, hay que crearlo.”<sup>16</sup></li> </ul>
Cuando desarrollarlo	<p>Momento del diálogo de actores</p> <p>Existen diversidad de oportunidades para promover los espacios de diálogo entre actores en los diferentes niveles en los que desarrolla su acción la AECID:</p> <ul style="list-style-type: none"> <li>- nivel estratégico (MAP u otros documentos estratégicos como ACAS, Memorándum, etc.);</li> <li>- nivel de intervención en las diferentes modalidades de canalización de la ayuda: proyectos bilaterales, proyectos de OSC, Fondos, ayuda programática...</li> <li>- también en el entorno de los actores del desarrollo (en mesas de donantes, en acciones conjuntas con otras agencias).</li> </ul> <p>En el desarrollo de una intervención AECID concreta se recomienda incluir hitos y diferentes mecanismos de diálogo de actores (además del momento de la planificación), en la implementación de acciones, en el seguimiento y la evaluación; así como actividades con resultados específicos relacionados con el diálogo entre actores.</p>

<sup>15</sup> Plan Director 2024-2027: “Su propósito es corregir las prácticas discriminatorias y las brechas de acceso equitativo a servicios públicos y a los espacios de decisión” [sobre el Enfoque Basado en Derechos]

<sup>16</sup> European Commission (2021): Addressing income inequalities through development cooperation. Volume 3, Guidelines for mainstreaming the reduction of inequality in interventions, Publications Office of the European Union, 2021, EC- Directorate-General for International Partnerships, <https://data.europa.eu/doi/10.2841/269301>

## Cómo

### Acciones concretas. (listado de ejemplos ilustrativos...)

- Sensibilización sobre las desigualdades en los foros y espacios de participación existentes
- Identificación espacios de diálogo participativos (o no) de los grupos excluidos y promover el diálogo inclusivo entre los grupos privilegiados y los grupos desfavorecidos.
- Consolidación o generación de espacios de diálogo /participación más allá del marco de las intervenciones AECID.
- Generación de información sobre la participación política de los grupos excluidos (como las minorías étnicas o grupos indígenas (por ejemplo, a través de estudios e investigaciones o la comunicación de resultados de los mismos).
- Fomento de compromisos de las partes interesadas en la creación/ consolidación/ mejora de los espacios de participación y, cuando sea posible, diálogo político (por ejemplo, en procesos de formulación, abordando temas de fiscalidad)
- Fortalecimiento un entorno político y regulador que propicie la formación y el funcionamiento eficaz de las organizaciones de la sociedad civil.
- Generación de datos para medir los niveles de participación pública y acceso a los espacios de decisión, en especial de los grupos excluidos (ej. apoyo a los sistemas nacionales estadísticos, la consolidación de encuestas de percepción o encuestas centradas en la participación política, gobernanza y rendición de cuentas, etc.)
- Apoyo a los actores que están trabajando en la reducción de las desigualdades, en especial a las OSC para generar espacios de diálogo de la sociedad civil, para apoyar la incidencia en los relacionado con la libertad de información y de participación
- Apoyo de la presencia de las OSC y representación de los grupos excluidos en los espacios de debate político, en temas como sobre fiscalidad, presupuestos, acceso a servicios básicos o reforma agraria, entre otros.

## 2. Lista de comprobación para reflexionar en el diseño sobre “diálogo entre actores”

Para guiarnos en este proceso se incluye una lista de verificación (check-list) cuyo objetivo es promover la reflexión sobre cómo nuestra intervención puede contribuir a generar o potenciar estos espacios de participación inclusiva y posicionar la problemática de las desigualdades en el diálogo entre actores.

Esta lista o matriz puede utilizarse a lo largo del ciclo de la intervención: en la identificación y formulación, pero también a lo largo de la implementación (para diseñar nuestras acciones) y en la evaluación, para analizar en qué grado hemos contribuido a generar, fomentar o promover espacios de decisión inclusivos en temas de desigualdades.

Tabla 6. Lista de comprobación

Preguntas clave	SI/ NO	Descripción - ¿Cuáles?
1. Datos sobre participación entre actores		
¿Existen datos en las estadísticas nacionales para medir los niveles de participación de los diferentes grupos desfavorecidos y/o grupos objetivo de la intervención (ej. participación de las mujeres, discapacidad, grupos indígenas, grupos étnicos... en la vida pública)?		
¿Existen datos en otras fuentes nacionales o internacionales sobre participación públicas (ej. encuestas de opinión, informes de la sociedad civil, datos sobre transparencia y corrupción, etc...)?		
¿Existe información o un mapa de los diferentes espacios de diálogo existentes en diferentes niveles y sectores (ej. nivel local, nacional, regional, etc.)?		
2. Espacios de decisión para la sociedad civil		

¿Tiene la sociedad civil acceso a la información necesaria para comprender, evaluar e influenciar sobre la toma de decisiones, el diseño y la implementación de políticas del Gobierno?		
¿Es capaz la sociedad civil de participar de forma efectiva en los procesos de toma de decisiones del Gobierno?		
¿Están organizados y representados por OSC los grupos más marginados de la sociedad?		
¿Está reduciéndose o aumentando el espacio de la sociedad civil?		
<b>3. Espacios de diálogo y participación sobre desigualdad</b>		
¿Existen espacios de diálogo sobre las desigualdades en algún ámbito de la cooperación o en los planes de desarrollo de este territorio /país socio?		
¿Los espacios de participación generados (o que se generarán durante la intervención) incluirán grupos privilegiados y grupos desfavorecidos?		
¿Los espacios de participación generados (o que se generarán durante la intervención) serán sostenibles después de la intervención?		
<b>4. Espacios de diálogo y participación sobre políticas fiscales</b>		
¿Existen espacios de diálogo sobre políticas fiscales a nivel local, nacional, regional u otro nivel?		
¿Se considera necesario y/o posible impulsar espacios de diálogo sobre la progresividad de los sistemas fiscales con los países socios u otros actores?		
¿Existen otros actores (instituciones nacionales, organizaciones de la sociedad civil, donantes u organismos internacionales) impulsando diálogos políticos en esta temática?		

Fuente: elaboración propia basada en Comisión Europea, 2021; Oxfam, 2016





## Herramienta 7. El Marcador AECID de reducción de las desigualdades

### 1. ¿Qué es un marcador de desigualdad y por qué es necesario?

Un marcador de desigualdad es una herramienta cuantitativa que refleja, para cada intervención, el grado de importancia otorgado a la reducción de desigualdades.

No es un instrumento de medición del impacto de las intervenciones de la AECID. Su propósito es servir como herramienta que permita medir, para cada intervención, la intención y el compromiso, no el resultado o el impacto sobre la reducción de las desigualdades. También puede servir para medir, de manera agregada, la evolución de la estrategia de la AECID en la reducción de las desigualdades.

De manera general, un marcador cumple tres objetivos:

1. Fomentar y medir los esfuerzos de la AECID para reducir las desigualdades;
2. Mejorar el diseño de las intervenciones para tener en cuenta su impacto en las desigualdades;
3. Contribuir a la convergencia y comparabilidad de las intervenciones de los miembros de la UE.

### 2. El marcador de desigualdad de la AECID

El marcador de desigualdad de la AECID es una de las herramientas desarrolladas para integrar el enfoque de reducción de las desigualdades en la AECID.

El marcador es una "etiqueta" de clasificación en cuatro niveles en función del nivel de impacto esperado de la intervención en la reducción de las desigualdades, con una correspondencia directa con cada uno de los tres niveles del marcador de desigualdad de la Unión Europea (*I-Marker*):

Tabla 7. "Etiquetas" del marcador de desigualdad de la AECID

Marcador de la AECID	Nivel de impacto esperado de la intervención en la reducción de las desigualdades	I-Marker de la UE
E-0	No orientado - Sin impacto	I-0
E-1.1	Orientado - No significativo	I-1
E-1.2	Orientado - Significativo	I-1
E-2	Principal	I-2

El nivel E-0 indica que la intervención no se espera que tenga un impacto en la reducción de las desigualdades (intervención o proyecto no orientado a la reducción de desigualdades). El nivel E-1 indica que se espera que la intervención contribuya a la reducción de las desigualdades, distinguiendo al desdoblarse el nivel 1 de la UE en dos niveles (1.1 y 1.2) para permitir una distinción más fina de contribución a la reducción de las desigualdades esperada en intervenciones donde dicha reducción no es el objetivo principal (intervención o proyecto orientado a la reducción de desigualdades). El nivel E-2 indica que la reducción de las desigualdades es el objetivo principal de la intervención, la cual aborda las causas de esas desigualdades.

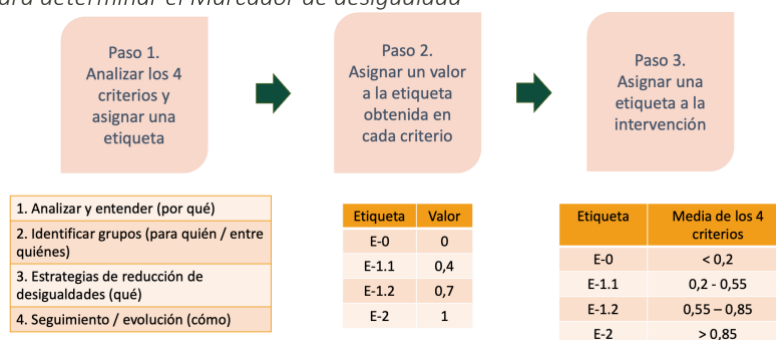
### 3. ¿Cómo se utiliza el marcador?

En el documento de formulación AECID, se incluye un marcador específico: el Marcador AECID de Reducción de las desigualdades, con la siguiente configuración:

Marcador	No Orientado	Significativo		Principal
	E-0	E -1.1.	E.1.2	E.2
Reducción de las desigualdades <sup>17</sup>				

Para determinar qué nivel marcar (E-0, E-1.1, E-1.2, E-2) es necesario seguir los siguientes pasos.

Figura 4. Pasos para determinar el Marcador de desigualdad



Fuente: elaboración propia

#### Paso 1: Analizar los 4 criterios

Para una intervención determinada, se darán respuestas en cada uno de los cuatro criterios definidos por la AECID para el enfoque de reducción de desigualdades: dos criterios de análisis (Criterios 1 y 2) y dos criterios de acción (Criterios 3 y 4).

<b>Criterio 1</b>	Analizar y entender la situación de las desigualdades desde el inicio (por qué)
<b>Criterio 2</b>	Identificar e implicar a los individuos, hogares o comunidades social y/o económicamente desfavorecidas, así como, en la medida de lo posible, a los grupos privilegiados (para quién/ desigualdades entre quiénes)
<b>Criterio 3</b>	Identificar estrategias de apoyo que tengan un mayor impacto sobre la reducción de las desigualdades (qué)
<b>Criterio 4</b>	Apoyar el seguimiento/evolución de la situación de las desigualdades fomentando el diálogo entre actores (cómo)

La Tabla general muestra para cada criterio unas determinadas afirmaciones por nivel de clasificación que, al ser respondidas, permiten establecer el nivel adecuado E-0, E-1.1, E-1.2 y E-2 de la intervención en cada criterio. Además, conviene consultar en la guía las preguntas clave<sup>18</sup> que orientan sobre qué debe tenerse en cuenta en cada criterio.

<sup>18</sup> Se propone incluir un vínculo a la Guía del Enfoque de reducción de las Desigualdades y/o referencia a las páginas donde consultar esta información.

## Paso 2: Asignar una etiqueta a cada criterio

La Tabla general muestra para cada criterio unas determinadas afirmaciones por nivel de clasificación que, al ser respondidas, permiten establecer el nivel adecuado (No orientado - Sin impacto - E-0; Orientado- No significativo- E-1.1; Orientado- Significativo- E-1.2 y Principal- E-2) de la intervención en cada criterio. Además, conviene consultar en la guía las preguntas clave que orientan sobre qué debe tenerse en cuenta en cada criterio.

Al marcar con una “X” la etiqueta para cada criterio en la plantilla de Excel de la hoja de formulación, la propia plantilla va a asignar un valor a cada criterio, tal y como se muestra en el siguiente ejemplo, en columna de cuantificación (para más detalles, ver apartado I.3 del Anexo).

## Paso 3: Comprobar la etiqueta de la intervención

Al mismo tiempo, al introducir una “X” en la etiqueta correspondiente a cada criterio en la plantilla de Excel de la hoja de formulación, ésta nos va a calcular directamente la calificación de la intervención y la etiqueta resultante. Esta etiqueta es el marcador de desigualdad de la intervención, tal y como muestra la última casilla del ejemplo a continuación.

El paso 3 se realizará de forma automática al introducir la etiqueta de cada criterio en la plantilla Excel de la hoja de formulación de la intervención<sup>19</sup>

Figura 5. Hoja Excel del Marcador para una operación (ejemplo proyecto hipotético en salud)

País: **Colombia**  
Intervención: **Campaña de vacunación de los niños en la comunidad Wayuu (La Guajira)**  
**COL 2404**

Criterio	Orientado-			Principal E-2	cuantificación
	No orientado E-0	No significativo E-1.1	Significativo E-1.2		
1. Analizar y entender			x		0,7
2. Identificar e implicar		x			0,4
3. Estrategias de apoyo		x			0,4
4. Seguimiento/evolución	x				0,0
<b>Calificación de la intervención</b>					<b>0,38</b>
<b>Marcador para la intervención</b>					<b>E-1.1</b>

<sup>19</sup> [Link a Excel adjunto.](#)

Criterios para incorporar el enfoque de desigualdades- AECID	NIVELES DE CLASIFICACIÓN			
	E-0 No orientado - Sin impacto	E-1.1 Orientado- No significativo	E-1.2 Orientado- Significativo	E-2 Principal
<p>Criterio 1. Analizar y entender la situación de las desigualdades desde el inicio <u>(por qué)</u>.</p>	<p>No se ha realizado ningún análisis de las desigualdades en el contexto de la intervención.</p>	<ul style="list-style-type: none"> <li>Se han identificado y analizado brevemente algunas fuentes de información disponibles sobre desigualdades en el contexto de la intervención,</li> <li>sin mayor repercusión en el diseño de la misma.</li> </ul>	<ul style="list-style-type: none"> <li>Se ha realizado una búsqueda y análisis más exhaustivo de las fuentes disponibles</li> <li>y el análisis se ha tenido en cuenta en el diseño de la intervención.</li> </ul>	<ul style="list-style-type: none"> <li>Se ha realizado un diagnóstico de las desigualdades y sus orígenes,</li> <li>y las conclusiones de este análisis han influido en el diseño de la intervención, que actúa sobre las causas de las desigualdades.</li> </ul>
<p>Criterio 2. Identificar e implicar en el diseño de la intervención a los individuos, hogares o comunidades social y/o económicamente desfavorecidas, así como, en la medida de lo posible, a los grupos privilegiados <u>(para quién/desigualdades entre quiénes)</u>.</p>	<p>En la definición del grupo o de los grupos objetivo de la intervención no se tienen en cuenta las desigualdades que les afectan ni las diferencias con respecto a los grupos privilegiados.</p>	<ul style="list-style-type: none"> <li>Se ha identificado la existencia de desigualdades que afectan al grupo o los grupos objetivo,</li> <li>pero, aunque se han identificado factores que inciden en las desigualdades, la intervención aborda temáticas no directamente vinculadas a esos factores,</li> <li>y este (estos) grupo(s) no ha(n) participado en el diseño de la intervención.</li> </ul>	<ul style="list-style-type: none"> <li>Se ha identificado con precisión el grupo o los grupos objetivo, en particular por las desigualdades que les afectan,</li> <li>pero este (estos) grupo(s) no ha(n) participado en el diseño de la intervención.</li> </ul>	<ul style="list-style-type: none"> <li>El grupo o los grupos objetivo han sido identificados con precisión, principalmente por las desigualdades que les afectan,</li> <li>y este o estos grupos han participado en el diseño de la intervención.</li> </ul>
<p>Criterio 3. Identificar estrategias de apoyo que tengan un mayor impacto sobre la reducción de las desigualdades <u>(qué)</u>.</p>	<p>La intervención no contempla el objetivo de reducción de las desigualdades</p>	<ul style="list-style-type: none"> <li>La intervención contempla las desigualdades,</li> <li>pero la reducción de las desigualdades no es un objetivo de la intervención,</li> <li>y no se reconocen los factores que inciden sobre las desigualdades ni se pretende actuar sobre ellos.</li> </ul>	<ul style="list-style-type: none"> <li>La reducción de las desigualdades es uno de los objetivos de la intervención,</li> <li>pero no es el objetivo principal,</li> <li>y se reconocen los factores que inciden sobre las desigualdades, pero no se pretende actuar sobre ellos.</li> </ul>	<ul style="list-style-type: none"> <li>La reducción de las desigualdades es el objetivo principal de la intervención,</li> <li>que además actúa sobre los factores que inciden sobre las desigualdades de manera fundamental (mediante regulación, redistribución de recursos, beneficios sociales y económicos, u otro).</li> </ul>
<p>Criterio 4. Apoyar el seguimiento de la evolución de las desigualdades fomentando el diálogo entre actores sobre dicho seguimiento <u>(cómo)</u>.</p>	<ul style="list-style-type: none"> <li>No existen indicadores de seguimiento de los cambios en las desigualdades</li> <li>y no está previsto realizar una evaluación del impacto en desigualdades ex-post;</li> <li>y no se ha reforzado, consolidado ni creado ningún espacio de diálogo para el seguimiento de las desigualdades</li> </ul>	<ul style="list-style-type: none"> <li>Se han definido indicadores de seguimiento, pero no miden directamente el impacto de la intervención en la reducción de las desigualdades,</li> <li>y no está previsto realizar una evaluación del impacto en desigualdades ex-post;</li> <li>se han identificado espacios de diálogo donde podría abordarse el seguimiento de las desigualdades con las distintas partes.</li> </ul>	<ul style="list-style-type: none"> <li>Se han definido indicadores de seguimiento que miden directamente el impacto de la intervención en la reducción de las desigualdades,</li> <li>y se ha elaborado o está previsto analizar dicho impacto;</li> <li>se ha iniciado un diálogo sobre desigualdades y su seguimiento con las distintas partes.</li> </ul>	<ul style="list-style-type: none"> <li>Se han definido, en la fase de formulación de la intervención, indicadores de seguimiento que miden directamente el impacto de la intervención en la reducción de las desigualdades,</li> <li>y se ha realizado o está prevista (con el presupuesto necesario) una evaluación ex-post que mida el impacto en desigualdades;</li> <li>se ha reforzado, consolidado o creado un espacio de diálogo sobre desigualdades y su seguimiento con las distintas partes</li> </ul>

La ventaja de esta cuantificación es que, a largo plazo, aplicando el marcador a las distintas intervenciones de la AECID, es posible "puntuar" la acción de la AECID para reducir las desigualdades al nivel de un país, de una región, o al nivel global, promediando (eventualmente ponderando por el peso de las intervenciones) las puntuaciones cuantitativas de las intervenciones a lo largo de un período determinado, y seguir así la evolución de este compromiso en el tiempo.

## Recomendaciones de uso

Para facilitar el uso del marcador y homogeneizar su uso entre los distintos departamentos y oficinas de país de la AECID, se recomienda:

- Aplicar el marcador desde las primeras fases de diseño de una intervención, cuando aún es posible introducir cambios.
- Aplicar el marcador a la totalidad de cada programa o proyecto, y no a sus componentes por separado, de manera que se pueda valorar la intención de toda la intervención.
- Asegurarse de que el valor reflejado para el indicador de desigualdad en el documento de formulación de proyectos es el resultado de haber seguido todos los pasos para los cuatro criterios (y no una asignación de la etiqueta "intuitiva").
- Si una intervención no ha sido analizada por su impacto esperado en la reducción de las desigualdades, el marcador de desigualdad debe dejarse en blanco (no asignar valor E-0, puesto que no se puede afirmar que la intervención no vaya a tener ningún impacto en la reducción de las desigualdades).
- Referirse a la Guía del Enfoque de reducción de las desigualdades de la AECID para hacerse las preguntas clave antes de responder a cada criterio y asignarle una etiqueta. En caso de dudas, dada la dificultad de lograr que las intervenciones tengan un impacto en la reducción de las desigualdades, y para evitar la tentación de marcar toda intervención como de impacto en reducción de las desigualdades, se recomienda optar por una interpretación cautelosa y asignar el nivel inferior.
- A largo plazo, aplicando el marcador a las distintas intervenciones de la AECID, la cuantificación del marcador permite "puntuar" la acción de la AECID para reducir las desigualdades al nivel de un país, de una región, o al nivel global, promediando (eventualmente ponderando por el monto de las intervenciones) las puntuaciones cuantitativas de las intervenciones a lo largo de un período determinado, y seguir así la evolución en el tiempo de este compromiso de la AECID con un país, una región o a nivel global.

## Anexo I- Información adicional sobre otros marcadores existentes

### I.1 ¿Cómo es el marcador de la UE: "I-Marker"?

El *I-Marker*, elaborado por DG INTPA para las intervenciones de cooperación, evalúa si la reducción de la desigualdad es un objetivo de las intervenciones, y en qué medida, considerando cuatro criterios, y para criterio, tres niveles de clasificación.

Cuatro criterios:

- (i) Información y análisis: existe (o se construye) y se analiza información para identificar el "40% de la población más desfavorecido";
- (ii) Objetivo: uno de los objetivos de la intervención es mejorar la situación de ese 40% de la población;
- (iii) Medición: existen indicadores para medir el impacto de la intervención en la reducción de desigualdades;
- (iv) Evaluación: se prevé una evaluación del impacto de la intervención en el 40% más pobre, así como en la reducción de las desigualdades.

Y para cada criterio, tres niveles de calificación:

- I-0: La reducción de la desigualdad no es un objetivo – Ninguno de los criterios es pertinente para la intervención;
- I-1: La reducción de la desigualdad es un objetivo significativo – Se cumplen en su totalidad los siguientes criterios mínimos;
- I-2: La reducción de la desigualdad es el objetivo principal de la intervención – La intervención se diseña con la intención principal de reducir la desigualdad; todos los criterios que figuran a continuación están presentes, son pertinentes y se han desarrollado a fondo para la intervención.

Figura 6. El marcador de la UE: I-Marker

<b>ELIGIBILITY CRITERIA</b>			
<b>Criterion</b>	<b>I-0 Inequality reduction is not targeted</b>	<b>I-1 Inequality reduction is a significant objective</b>	<b>I-2 Inequality reduction is the principal objective</b>
Analysis of trends and drivers of inequalities in policy area of intervention	<b>No analysis</b> provided	<b>Generic contextual information</b> on the levels of inequality in the country or sector provided and used for the intervention design	<b>Detailed analysis</b> provided on the levels, drivers, and determinants of inequality in the country and/or on the areas of intervention
Objectives and activities designed to reduce inequalities	<b>No objective</b> to reduce inequalities set	<b>General objective</b> or at least one of the specific objectives designed to reduce inequality either in a country, specific geographical area, or sector	General objective set to reduce inequalities and at least one of the specific objectives set to <b>reach the bottom 40% or socioeconomically disadvantaged</b> individuals, households or groups
Measurable and relevant inequality indicators	<b>No targets and indicators</b> defined	<b>Inequality indicators</b> , with targets, set for measuring, directly or indirectly, the effect of the intervention on the bottom (poorest) 40% or socioeconomically disadvantaged individuals, households or groups	<b>Inequality indicators</b> , with targets, set for <b>directly measuring</b> the effect of the intervention on the bottom 40% or socioeconomically disadvantaged individuals, households or groups
Evaluation plan of the intervention's distributional impact	<b>No evaluation</b> planned	<b>Clear plan to evaluate results</b> , including inequality reduction targets	<b>Evaluation planned</b> to assess the intervention's impact on the bottom 40% or on socioeconomically disadvantaged individuals, households or groups; e.g. by using the <b>Distributional Impact Assessment (DIA)</b> tool

Fuente: [European Commission. The European Commission Inequality Marker \(I-Marker\)](#)

La UE incorpora una condición restrictiva: para considerar que la intervención contribuye a la reducción de las desigualdades, ésta debe dirigirse específicamente (al menos en lo esencial) al 40% más pobre de la población (Objetivo 10.1 del ODS10: "Para 2030, lograr y mantener progresivamente un crecimiento de los ingresos del 40% de la población más desfavorecida a un ritmo superior a la media nacional").

La UE realiza la evaluación del impacto sobre las desigualdades mediante un análisis de impacto distributivo (*Distributional Impact Assessment*), que complementa al *I-Marker*.

## I.2 ¿Cuál es la relación del Marcador AECID con el “I-Marker” de la UE?

Con el objetivo de poder alinear el uso del marcador de desigualdad de la AECID con el marcador de desigualdad de la UE, a efectos de reporte, la siguiente figura refleja la correspondencia de los criterios de ambos marcadores: los criterios 1 y 2 de la AECID se corresponden con el criterio 1 de la UE, el criterio 3 de la AECID con el criterio 2 de la UE, y el criterio 4 de la AECID con los criterios 3 y 4 de la UE.

Figura 7. Comparación de los criterios de la AECID con los de la UE

Criterios AECID		Criterios UE
1. <b>Analizar y entender</b> la situación de las desigualdades desde el inicio (por qué)	↔	1. Se utiliza un análisis de las desigualdades para <b>identificar al 40% más pobre</b> o a los grupos socioeconómicamente desfavorecidos para definir los objetivos y actividades del programa
2. <b>Identificar e implicar</b> a los individuos, hogares o comunidades social y/o económicamente desfavorecidas, así como, en la medida de lo posible, a los grupos privilegiados (para quién/ desigualdades entre quiénes)	↔	2. El <b>diseño de la intervención</b> busca beneficiar directamente al 40% más pobre o a los grupos socioeconómicamente desfavorecidos
3. Identificar <b>estrategias de apoyo</b> que tengan un mayor impacto sobre la reducción de las desigualdades (qué)	↔	3. Existen <b>indicadores</b> para evaluar el progreso en la entrega de los beneficios esperados al 40% más pobre o a los grupos socioeconómicamente desfavorecidos
4. Apoyar el <b>seguimiento/evolución</b> de la situación de las desigualdades y fomentar el diálogo político (cómo)	↔	4. Existe un plan de <b>evaluación</b> específico para evaluar el impacto sobre el 40% más pobre o los grupos socioeconómicamente desfavorecidos

Fuente: Elaboración propia

Cabe señalar que la UE insiste sobre las desigualdades socioeconómicas, aunque no se focaliza exclusivamente en el "40% más desfavorecido" (que, por otra parte, no siempre es posible identificar con precisión), y para referirse a los "individuos, hogares o grupos desfavorecidos", siempre especifica "socioeconómicamente desfavorecidos". Este es un punto importante si la AECID quiere asegurar una coherencia entre su marcador y el *I-Marker* de la UE.

### I.3 ¿Por qué el marcador AECID tiene 4 niveles de calificación?

Muchas (la mayoría) intervenciones están enfocadas hacia grupos "estructuralmente" desfavorecidos o discriminados (por su género, discapacidad, su etnia, su lugar de residencia...) con el objetivo de "mejorar" su situación, sin que el objetivo sea explícitamente la reducción de las desigualdades. Esto plantea una dificultad:

→ es probable que la mayoría de las intervenciones caigan en el nivel I-1 (en el que la reducción de las desigualdades es un objetivo significativo)

→ esto conlleva poca selectividad, poca discriminación entre las intervenciones

→ y, por ende, poco incentivo para aumentar el compromiso de la institución.

Para solventar esto, se ha propuesto a la AECID desdoblar el nivel "I-1" en dos sub-niveles, manteniendo la coherencia con la clasificación de la UE:

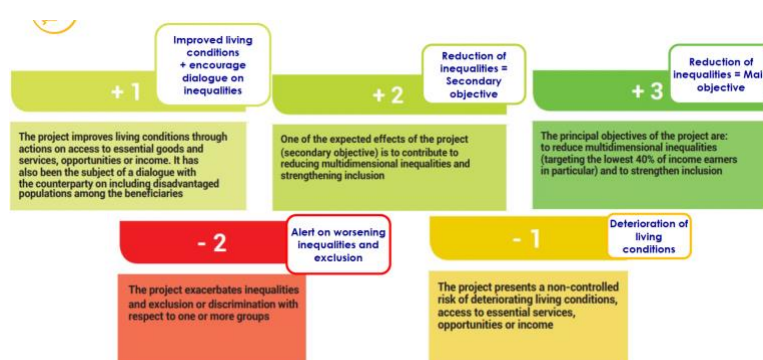
- Nivel I-1.1- Orientado- No significativo: la intervención contribuye a la reducción de las desigualdades, pero la reducción de las desigualdades no es un objetivo significativo;
- Nivel I-1.2- Orientado- Significativo: la reducción de las desigualdades es un objetivo significativo de la intervención, pero no es su objetivo principal.

A modo ilustrativo, el siguiente cuadro recoge el marcador de desigualdad desarrollado por la Agencia Francesa de Desarrollo (AFD), que refleja seis niveles de clasificación.

### I.4 El ejemplo del "marcador" en 6 niveles de la AFD

La herramienta de la AFD para integrar los ODS en las operaciones y estrategias incluye 6 niveles de calificación, de -2 a +3, para cada una de las 7 "dimensiones" (biodiversidad, bajas emisiones de carbono, resiliencia, social – enfocada a la reducción de las desigualdades, género, economía, gobernanza) que abarcan todos los ODS.

Figura 8. Los niveles de contribución a la "dimensión social" de la AFD<sup>20</sup>



Fuente: AFD/Adelante. Presentación "Les inégalités multidimensionnelles", 5 de octubre 2023

Las calificaciones "-2" y "-1" significan que la intervención sería dañina para la dimensión considerada: normalmente, deben llevar al abandono del proyecto o a una profunda revisión. La calificación "0" se aplica cuando "el proyecto no tiene efectos significativos en la cohesión social (reducción de las desigualdades e inclusión)"; las calificaciones "+1" hasta "+3" representan el grado de contribución a la reducción de desigualdades y a la inclusión social.

<sup>20</sup> La figura visual expuesta no recoge el Nivel 0 de contribución neutra: ni aumenta ni reduce las desigualdades.



## Anexo II- Sobre la cuantificación del marcador

La plantilla Excel para calcular la etiqueta de cada intervención realiza el cálculo numérico. Se realiza de manera automática.

En este Anexo se explica la metodología que recoge esa plantilla Excel.

### ¿Por qué se cuantifica?

Al hacer el análisis de los criterios para una intervención, lo más probable es que exista una fuerte correlación entre las respuestas a los cuatro criterios. Por ejemplo, es poco probable que una intervención calificada como E-0 (no orientada – sin impacto) en el criterio 1 (análisis de la situación), obtenga E-1.2 (orientada – significativo) en el criterio 4 (seguimiento y evaluación). Sin embargo, la coherencia total es muy incierta y existe el riesgo de que no esté claro qué etiqueta conceder a la intervención cuando distintos criterios clasifican de manera dispar.

Para resolver esta falta de claridad, y poder calcular la puntuación total de la intervención (paso 3), se atribuye a la etiqueta en cada criterio una puntuación cuantitativa

### ¿Cómo se cuantifica?

#### 1º) Valor numérico de cada nivel

Al marcar con una “X” la etiqueta para cada criterio en la plantilla de Excel de la hoja de formulación, la propia plantilla va a asignar un valor numérico a cada criterio, tal y como muestra la siguiente tabla.

No orientado- Sin impacto	E-0	Valor 0
Orientado- No significativo	E-1.1	Valor 0,4
Orientado- Significativo	E-1.2	Valor 0,7
Principal	E-2	Valor 1

#### 2º) Marcador final de la intervención

Para asignar una etiqueta del marcador a la intervención, en la plantilla Excel de la hoja de formulación se hace la media de las cuatro puntuaciones cuantitativas obtenidas en los cuatro criterios (las cuatro “x” marcadas, una para cada criterio) y, a partir de esta media, se asigna un nivel de etiqueta global tal y como muestra la siguiente tabla

No orientado- Sin impacto	E-0	si la media es menor o igual que 0,2
Orientado- No significativo	E-1.1	si la media está comprendida entre 0,2 y 0,55 (incluido el 0,55)
Orientado- Significativo	E-1.2	si la media está comprendida entre 0,55 y 0,85 (incluido el 0,85)
Principal	E-2	si la media es superior a 0,85

Este cálculo se realizará de forma automática al marcar con una “X” el nivel que asignamos a cada uno de los 4 criterios introducir la etiqueta de cada criterio en la plantilla Excel de la hoja de formulación de la intervención, que nos arroja directamente la etiqueta de la intervención.